

P/F SMYRIL LINE

# Ársfrásøgn 2025



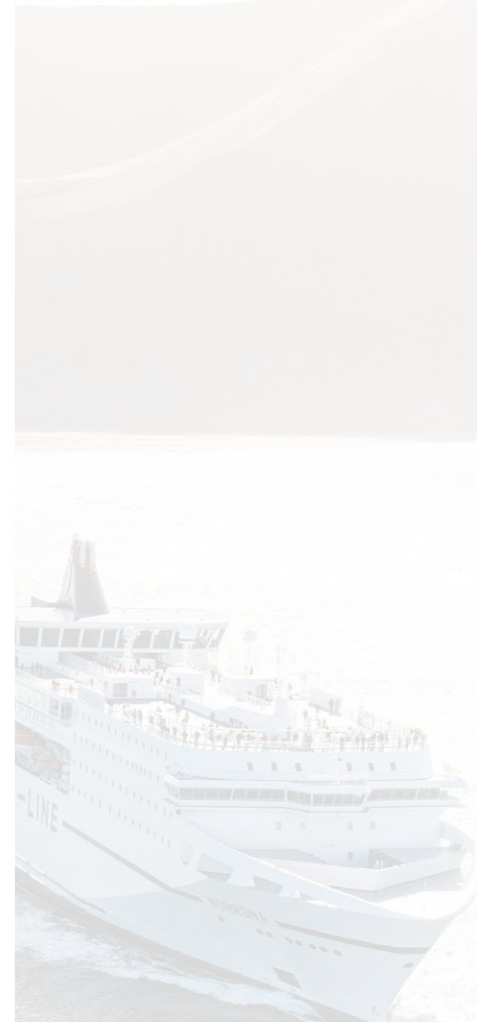
# Innihald

<b>Skriv frá forstjóranum</b>	<b>5</b>
<b>Leiðslufrágreiðing</b>	<b>6</b>
<b>Týðandi hendingar</b>	<b>8</b>
<b>Um Smyril Line</b>	<b>10</b>
Bygnaður	12
Virksemi	14
Smyril Line Travel	16
Hotelvirksemi	18
Smyril Line Cargo	21
At geva aftur til samfelagið	24
<b>Burðardyggur rakstur</b>	<b>26</b>
Roynd við biobrenniveini	26
<b>ESG</b>	<b>28</b>
ESG frágreiðing	30
<b>Umhvørvi</b>	<b>32</b>
Byggja til framtíðina	34
Nýtt høvuðssæti og farstøð á Molanum	34
Green Key-góðkenning	35
Minni matoyðsl	35
Streymur til kølivognar	35
<b>HSEQ</b>	<b>36</b>
ISO-góðkenningar	37
Mannarættindi og arbeiðstakarakættindi	38
Margfeldi	38
Læring og menning	40
Kunningartrygd	41

<b>Íløgur hjá felagnum</b>	<b>42</b>
Tvey nýggj skip	43
Høvuðssæti og terminalur í Tórshavn	43
Pakkhús í Þorlákshöfn	43
Útbygging av Hotel Hafnia	43
<b>Váðar</b>	<b>44</b>
Fíggjarligir váðar	44
Rakstrarváðar	44
Váðar knýttir at reglugerðum, umhvørvi og geopolitikki	45
<b>Útlit fyri 2026</b>	<b>47</b>
Hendingar eftir roknskaparlok	47
<b>Átekingar</b>	<b>48</b>
Leiðsluátkening	49
Grannskoðanaráteking frá óheftum grannskoðara	50
Upplýsingar um felagið	54
Høvuðs- og lyklatøl	56
<b>Samtaks- og ársroknskapur</b>	<b>58</b>
<b>Notur til ársfrásøgnina</b>	<b>74</b>

Samtyktur á ársaðalfundinum  
20. mars 2026

Petur Even Djurhuus  
Fundarstjóri



**P/F Smyril Line**  
Yviri við Strond 1  
Postbox 370  
110 Tórshavn  
Føroyar

**Skrás. nr. 544**  
Ársroknskapur 2025

# Stýra við ábyrgd



## Skriv frá forstjóranum

2025 var enn eitt ár við stórum framstigum. Vit hava hildið fram við at styrkja felagið við fakligum førleika, eldhuga og treiskni, bæði á sjógvi og á landi. Úrslitini í hesi frásøgn staðfesta, at Smyril Line framhaldandi er mótstøðuført og væl fyri sum felag, hóast vit virka innan eitt krevjandi virkisøki.

Árið var tó eisini merkt av syrgiligari vanlukku, har ein starvsfelagi misti lívið og ein annar varð álvarsliga skaddur. Hendingin hevur havt djúpa og varandi ávirkan á okkum øll, og tankar okkara eru framvegis hjá familju, vinum og starvsfeløgum, sum eru merkt av hendingini. Trygd er okkara hægsta raðfesting, og vanlukkan minnir okkum á okkara felags ábyrgd at ansa eftir hvørjum øðrum. Einku er týðningarmiklari.

Rakstrarliga visti 2025 styrkina í okkara fólki og skipanum. Innan ferðafólka- og farmaflutning, eins og stuðlandi virkseimi, veittu vit álitandi tænastr og hildu fram at betra um effektivitet og góðsku, samstundis sum vit tryggjaðu, at vit lúka bæði uttanhýsis og egin krøv. Okkara arbeiði við skipaðum mannagongdum, góðkenningum og samhangandi standardum styðja okkara mál um at vera ein tryggur og álitandi samstarvsfelagi fyri kundar og samfeløg kring Norðuratlantshavið.

Fíggarliga visti felagið mótstøðuføri hóast kostnaðartrýst, lógarbroytingar og nýggj vinnugjöld. Við miðvisari rakstrarstýring hava vit varðveitt eina haldgóða figgjarstøðu, sum ger okkum før fyri bæði at handfara avbjóðingar og gera neyðugar langtíðariløgur.

Í 2025 varð eitt týðandi stig tikið í ognarviðurskiftunum, tá seks av størstu partaeigarunum stovnaðu Smyril Line Holding, sum nú eigur meirilutan av felagnum. Hetta styrkir okkara strategiska grundarlag og figgingarmøguleikar. Samstundis halda leiðsla og dagligur rakstur fram óbroytt, og Smyril Line heldur fram við at leggja høvudsdentin á støðufesti, menning og vøkstur.



Jens Meinhard Rasmussen, forstjóri

Kósin frameftir er greið. Smyril Line skal vera trygt, lúka áløgd krøv og vera mótstøðuført – bæði tá ið tað snýr seg um avbjóðingar uttanifrú og iløgur í framtíðina. Hesi virði leggja lunnar undir nýggju strategi okkara, sum verður kunngjörd í 2026. Vit halda fram við ábyrgdarfullum ilögum, arbeiða fyri at minka um umhvørvisávirkanina og styrkja okkara leiklut sum ein lívsæðr millum samfeløg og marknaðir í Norðuratlantshavinum.

Eg vil takka øllum starvsfólkum fyri dugnaskap, trúfesti og at tit taka ábyrgd fyri trygd. Tykkara ikast er grundarlagið undir Smyril Line. Saman byggja vit eitt felag, vit kunnu hava álit á og vera errin av.

Eg vil at enda somuleiðis takka kundum og áhugapørtum fyri gott samstarv.

Jens Meinhard Rasmussen,  
forstjóri



Leiðslu-  
frágreiðing

# Týðandi hendingar

Gjögnum árið hefur felagið raðfest trygd, ábyrgdarfullan rakstur, effektivitet og kundatænastu.

Við miðvisari tillaging av siglingarætlanum, betri samskipan av flotanum og styrktari kapasitetsstýring hefur Smyril Line styrkt sína stöðu sum ein álitandi flutningsveitari við stöðugum farleiðum millum Norðuratlantshavið og evropeiska meginlandið.

Í 2025 fekk samtakið ISO-góðkenning innan góðsku, umhvørvi og arbeiðsumhvørvi. Hetta er ein týðandi varði í arbeiðinum at styrkja skipaðu tilgongdina innan hesi arbeiðsøki. Góðkenningin er samstundis ein partur av langtíðarætlanini um at reka virksemið sambært altjóða viðurkendum standardum, og staðfestir týðningin av eini áhaldandi menning av øllum samtakinum.

Arbeiðið við skipa- og byggiverkætlanunum ganga sum ætlað. Hesar ilögur eru týðandi liðir í at styrkja kappingarførið frammyvir og skapa grundarlag fyri víðari vøkstri í samtakinum.

Í 2025 seldi Smyril Line farmaskipið Akranes, sum liður í strategisku endurnýggjanini av skipaflotanum. Fram til tann fyrri av tveimum nýbygningum, sum eru í gerð í lötuni, verður latin, hefur Smyril Line leigað

farmaskipið Lista, sum røkir fyrrverandi rutuna hjá Akranes og tryggjar framhaldandi rakstrarstöðufesti.

Hóast økt kostnaðartrýst, lógarbroytingar og nýggj vinnugjöld, megnaði Smyril Line at fáa eitt gott figgjjarligt úrslit í 2025. Úrslitið eftir skatt var 147 milliónir krónur, og ein framgongd samanborið við 2024 og enn eitt metár fyri felagið.

Úrslitið verður mett at vera nøktandi og í samsvari við væntanirnar, og tað vísir styrkina í virkseminum og evnini at laga virksemið eftir skiftandi marknaðarumstøðum, samstundis sum skipað kostnaðarstýring og skynsamur rakstur altíð eru í miðdeplinum.

Smyril Line er framvegis figgjjarliga væl fyri, og varlig kapitalstýring og strategiskar ilögur eru hornasteinar í arbeiðinum at framtíðar tryggja felagið. Við endurnýggjan av flotanum og menning av undirstøðukervinum, er samtakið væl fyri at viðka tænastráð og styrkja leiklutin sum ein týðandi og lívsneyðugur flutningsveitari í Norðuratlantshavinum.

Samstundis leggja hesar ilögur lunnar undir langtíðarætlan felagsins um at ganga á odda innan burðardyggan sjóflutning í Norðuratlantshavinum og røkka netto null útláti í 2050.

Yvirskot eftir skatt

**147**  
mDKK

EBITDA tillagað\*

**303**  
mDKK



\*EBITDA tillagað er nærri lýst undir høvuðs- og lyklatøl

# Um Smyril Line



Smyril Line varð stovnað í 1982, og felagið hefur ferðafólka- og farmaflutning í Norðuratlantshavi sum hövuðsvirksemi.

Felagið hefur serstöðu sum einasti veitari av regluligum ferjusambandi millum Ísland, Føroyar og Danmark. Farmasiglingin fevnir harumframt um Rotterdam, sum tryggjar Føroyum og Íslandi beinleiðis atgongd til evropeiska marknaðin.

Smyril Line leggur dent á at skapa arbeiðspláss og at stuðla lokalsamfeløgum í Norðuratlantshavi til mentanar- og ítróttartiltøk.

Harumframt arbeiðir felagið miðvíst við burðarduggum tiltøkum, sum fevna um orkueffektivar loysnir, minni CO<sub>2</sub>-útlát og áhaldandi menning av grønum loysnum.

Størsti eigarin í Smyril Line er Smyril Line Holding við 89%. Smærru partaeigararnir eiga til samans 11%. Partapeningurin er í alt 112.012.332 DKK

#### Samtaksbygnaður:

Smyril Line er partur av konsolideraða roknskapinum hjá Sp/f Skansabrekku.

## Visjón

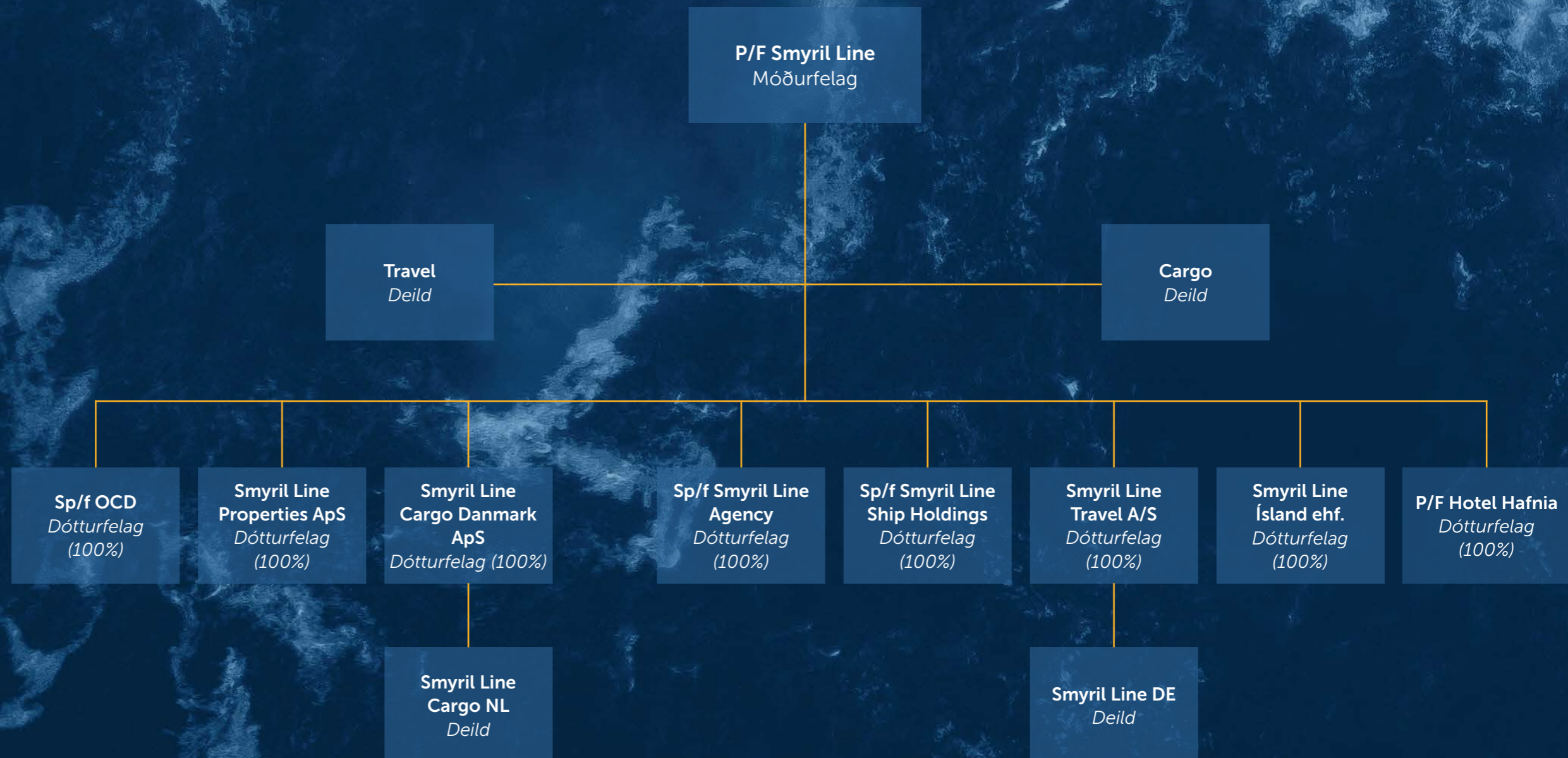
At gerast best umtókta valið fyri burðardyggan sjóflutning í Norðuratlantshavi - við einum greiðum máli at røkka netto null CO<sub>2</sub>-útláti í 2050, og harvið tryggja eina grønnari framtíð.

## Misjón

Okkara misjón er at veita álitandi, tryggan og umhvørvisvinarligan sjóflutning, ið knýtir Norðuratlantshavið saman við restina av heiminum. Vit arbeiða fyri at styrkja sambondini ímillum økini, tryggja atgongd til týðningarmiklar vørur og tænarur, og veita ógloymandi ferðaupplivingar.



# Bygnaður

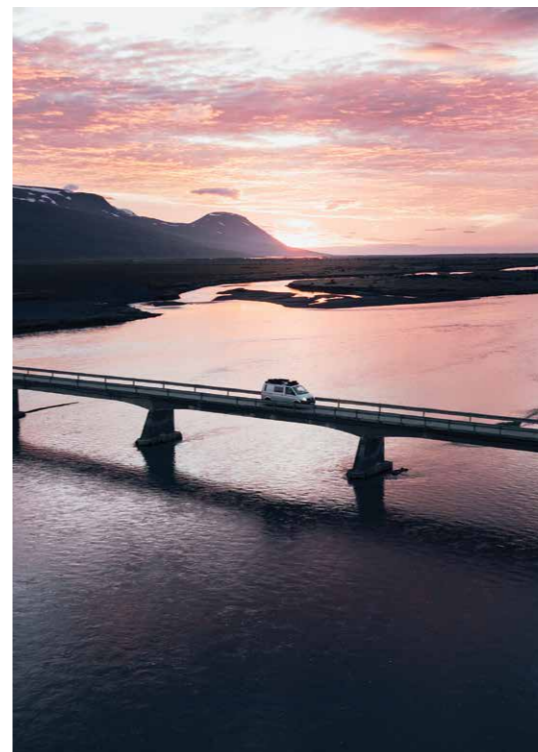




# Virksemi

Smyril Line er skipað í tvær høvuðseindir:  
Smyril Line Travel og Smyril Line Cargo. Høvuðsskrivstovan  
er í Tórshavn, har størsta umsitingin av bæði ferðavinnu-  
og farmflutningstænastunum heldur til.

Endamál felagsins er at reka ferðamanna- og farmavirksemi,  
herundir ferðamanna- og farmaflutning, ferðamannavistir  
og aðra líknandi vinnu í hesum sambandi.



# Smyril Line Travel

Smyril Line Travel umsitur ferðavinnuvirksemið hjá felagnum og hevur ábyrgd av marknaðarføring og sølu av ferðaseðlum og pakkaferðum við Norrönu.

Marknaðurin verður býttur í tveir høvuðsbólkar: norðurfarandi og suðurfarandi. Norðurfarandi fevnir um ferðafólk úr Evropa, ið ferðast til Føroyar og Íslands, meðan suðurfarandi fevnir um ferðafólk úr Føroyum og Íslandi, ið ferðast til Evropa. Størsti parturin av samlaðu söluni stavar frá norðurfarandi marknaðinum.

Yvirskipað søla, marknaðarføring og strategisk planlegging verða samskipað á høvuðsskrivstovuni í Føroyum. Arbeið verður dátudrivið og segmenterað við serligum fokus á kjarnumarknaðirnar: Týskland, Danmark, Frakland, Niðurlond, Føroyar og Ísland.

Sølan er í høvuðsheitum talgild og beinleiðis. Heimasíðurnar eru kjarnin í beinleiðis söluni og eru tillagaðar til einstøku marknaðirnar við lokalum máli og málrættaðum innihaldi.

Smyril Line Travel rekur söluskrivstovur í Føroyum, Danmark, Týsklandi og Íslandi, sum hava ábyrgd av sølu og kundatænastu á hvør sínum marknaði.

Seinastu árin hevur miðvist verið arbeiðt við at styrkja egnar sölukanalir og flyta størri part av söluni yvir á talgildar pallar. Hetta hevur betrað kostnaðarstrukturin og lønsemið.

Sølan í Evropa verður umsitin av Smyril Line Travel A/S, sum eisini hevur eina deild í Týsklandi, meðan sølan í Íslandi verður rikin av Smyril Line Ísland EHF.

Við 44 ára royndum hevur Smyril Line prógvað seg sum eina álítandi og framsøkna ferða- og flutningsfyrirøku, har ferðin við Norrönu er ein partur av upplivingini.

Harumframt hevur burðardygd stóran týdning fyri okkum, og vit síggja ein vaksandi eftirspurning eftir umhvørvisvinarligari ferðing. Fleiri kundar velja Norrönu sum eina grønari loysn, tí tey virða okkara miðvísa arbeiði við burðardygd.



## Føroya besta vørumerki

Í februar 2025 vann Smyril Line Føroya besta vørumerki í bólkinum einstaklingamarknaðurin við 25 ella fleiri starvsfólkum.



# Hotelvirksemi

Smyril Line eigur P/F Hotel Hafnia, sum rekur hotellini Hotel Hafnia og Hotel Brandan í Tórshavn. Hotelvirksemið er ein týðandi partur av samlaða ferðavinnuvirkseminum hjá felagnum og stuðlar undir menningina av Føroyum sum ferðamál og ráðstevnustað.

Hotel Hafnia er eitt 4-stjørnað hotell í miðbýnum í Tórshavn við 79 kømrum umframt fundar- og ráðstevnufasilitetum. Hotellið varð høvuðsumvælt í 2022.

Hotel Brandan, sum lat upp í 2020, er eitt 4-stjørnað superior hotell við 124 kømum og fundar- og ráðstevnufasilitetum. Við Hotel Brandan hevur felagið styrkt sína støðu innan vinnuferðir og ráðstevnur, eins og kapasiteturin er øktur munandi.

Bæði hotellini hava Green Key-góðkenning og arbeiða miðvíst við burðardyggum og ábyrgdarfullum rakstri.

P/F Hotel Hafnia eigur og rekur eisini matstovunar Húsagarður, Katrina Christiansen og Kafe Kaspar.





# Smyril Line Cargo

Smyril Line eigur og rekur sín egna Ro-Ro skipaflota, sum tryggjar regluligan og álitandi flutning millum heimamarknaðirnar í Føroyum og Íslandi og evropeiska meginlandið.

Smyril Line Cargo umboðar farmaflutningin hjá felagnum og hevur serstöðu sum einasti veitari av Ro-Ro flutningstænastum millum Føroyar, Ísland og Evropa.

Virksemið fevnir um pakkhús og skrivstovur í Føroyum, Íslandi, Danmark og Niðurlondum. Í Føroyum er virksemið staðsett á Eystaru Bryggju í Tórshavn. Felagið byggir eitt nýtt og framkomið

pakkhús, sum eftir ætlan verður tikið í nýtslu í 4. kvartali 2026. Í Íslandi hevur Smyril Line virksemi í Seyðisfirði, Reykjavík og Þorlákshöfn, har eitt nýtt pakkhús verður klárt á vári 2026. Umframt hetta hevur felagið virksemi í Rotterdam og Hirtshals.

Smyril Line arbeiðir støðugt við at framtíðarbyggja flutningsloysnirnar og hevur gjørt munandi iløgur í nýggjar og framkomnar terminal- og pakkhúsløysnir.

Við 44 ára royndum innan farmaflutning hevur Smyril Line bygt upp drúgva fakliga vitan og eina sterka marknaðarstöðu og kann bjóða kappingarførar og álitandi logistiskar loysnir í Norðuratlantshavinum.



# Skipaflotin



## Norröna

Byggiár:	2003
Slag:	Ro-Pax
Longd:	165,74
Breidd:	30,00
Brt:	36.976



## Glyvursnes

Byggiár:	1999
Slag:	Ro-Ro
Longd:	153,45
Breidd:	20,60
Brt:	10.488



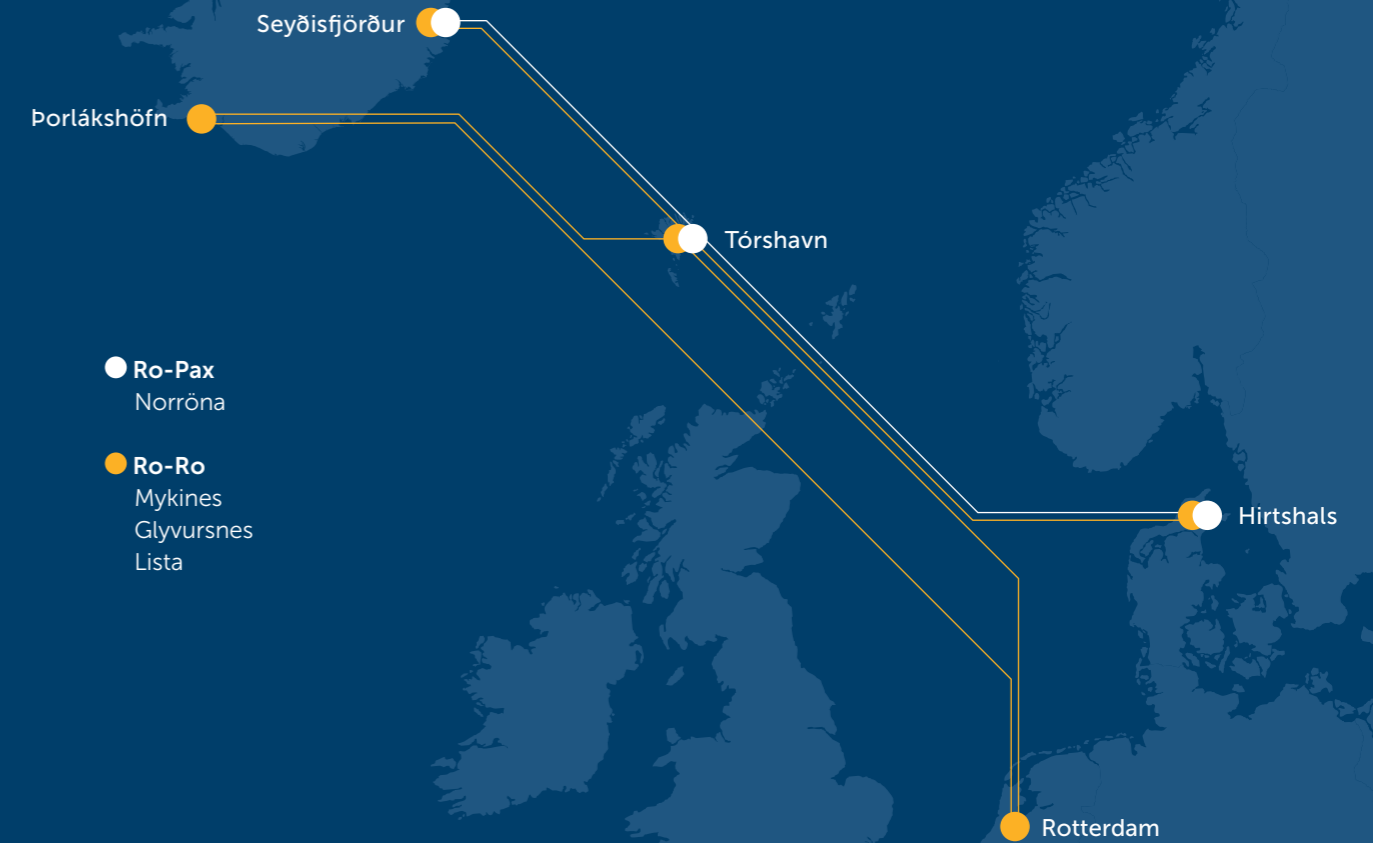
## Mykines

Byggiár:	1996
Slag:	Ro-Ro
Longd:	138,50
Breidd:	22,65
Brt:	18.979



## Lista

Byggiár:	2011
Slag:	Ro-Ro
Longd:	193,00
Breidd:	26,00
Brt:	29.429



## Siglingarætlan

Norröna siglir vikuliga millum Danmark og Føroyar alt árið. Í summarhálvuni eru tvær fráferðir um vikuna. Frá miðjum mars til síðst í november siglir Norröna eina ferð um vikuna millum Danmark, Føroyar og Ísland.

Farmaskipini hjá Smyril Line sigla eftir regluligari siglingarætlan millum Føroyar, Ísland, Danmark og Niðurlond og tryggja eina týðandi farleið millum Norðuratlantshavið og evropeiska meginlandið.



# At geva aftur til samfelagið

Langtíðar menning og ábyrgdarfullur rakstur ganga hond í hond. Sum ein virkin partur av samfelagnum arbeiðir Smyril Line miðvíst við samfelagsábyrgd – bæði gjøgnum dagliga virkseimið og við stuðli til átøk, sum skapa virði í nærumhvørvinum.

Okkara arbeiði innan samfelagsábyrgd byggir á altjóða viðurkendar meginreglur um virðing fyri mannarættindum, javnbjóðis møguleikum og ábyrgdarfullari leiðslu. Gjøgnum miðvísan stuðul til útbúgving, ítrótt og vælgerandi endamál verður arbeitt fyri at styrkja burðardyggja menning og felagsskap.

## Stuðul til maritima útbúgving

At tryggja framtíðar førleikar í maritimu vinnuni er ein sjálvsagdur partur av virkseminum hjá Smyril Line. Tí tekur felagið virknan lut í at menna komandi ættarlið av sjóólki og leiðarum.

Smyril Line er partur av kadettskipanini, ið er knýtt at skipsføraraútbúgvingini í Føroyum. Í fleiri ættarlið hava skipsførarar og maskinmeistarar fingið neyðugu siglingartíðina hjá okkum, soleiðis at tey kunnu fáa sitt fyrsta prógv og halda fram á yrkisleið síni.

## Stuðulsavtalar

Stuðulsvirksemið hjá Smyril Line byggir á felagsins virði um javnbjóðis møguleikar og trivnað í samfelagnum.

Felagið er stuðul hjá føroyskum hondbólta og fót bólt landsliðnum hjá kvinnum. Stuðulin til kvinnulandsliðið er ein partur av arbeiðinum fyri javnbjóðis møguleikum í fót bólti. Harumframt er Smyril Line partur av øðrum ítróttarsamstørvum og felagsskapum kring landið.

## Vælgerandi arbeiði

At geva aftur er ein sjálvsagdur partur av samleikanum og samfelagsábyrgdini hjá Smyril Line. Felagið stuðlar útvaldum lokalum og regionalum átøkum, sum arbeiða fyri trivnaði og menning. Endamálið er at veita stuðul, sum ger varandi mun í nærumhvørvinum.

# Burðardýggur rakstur

**Saman lyfta við stöðið og vísa, hvussu ábyrgdarfullur rakstur og samfelagsandi kann flyta mörk til gagns fyri starvsfólk, umhvørvi og framtíðina hjá okkum og komandi ættarlið.**

Smyril Line hevur sett sær sum mál at røkka netto-null útláti í 2050. Fyri at røkka hesum málinum er tað ein fortreyt, at burðardýgd verður hugsað inn í dagliga virkseimið.

Við at minka um oljunýtslu og oljutørv verða útlát skerd og oljuútreiðslur tálmaðar. Hetta verður m.a. gjørt við at tillaga siglingarætlanir og ferð á skipum fyri at tryggja ein skynsaman og effektivari rakstur.

## **Onnur tiltøk, ið eru framd fyri at minka um oljunýtsluna**

- » Viðlíkahald av skrokki og skrúvum fyri betri framdrift.
- » Siglingætlanir, orkunýtslu og rakstrarskipanir verða leypandi optimeraðar.
- » Íløgur í tøkni, so landstreymur kann nýtast við bryggju.
- » Biobrennievni verður í størri mun nýtt.
- » Íløgur í skip, sum kunnu brúka null útláts brennievni.
- » Skipsskrokkur málaður við silikon, ið minkar um mótstøðuna í sjónum.

## **Roynd við biobrennievni**

Smyril Line hevur sett í verk eina roynd at sigla við biobrennievni. Verkætlanin byrjaði á heysti 2025 og er ein liður í arbeiðinum við alternativum orkukeldum, sum betri samsvara við málið um netto-null útlát í 2050.

Nýtslan av biobrennievni verður mettt eftir Well-to-Wake-prinsippinum, sum fevnir um útlát frá framleiðslu til nýtslu. Hetta gevur eina greiða mynd av samlaðu umhvørvisávirkanini.

Higartil hava royndirnar eydnast væl, og úrslitið sæst aftur í samlaða útlátinum. Væntandi fara fleiri av okkara skipum at royna biobrennievni komandi árin.



# ESG

Sambandið millum okkum og havið er samantvinnað – okkara virksemi ávirkar havið, og havið ávirkar beinleiðis okkara virksemi. Vit hava tí eina sjálvsagda ábyrgd at verja og virða havumhvørvið.

Smyril Line tekur hetta í álvara og arbeiðir miðvíst móti einari burðardyggari framtíð - bæði fyri felagið, heimin og komandi ættarlið.

Felagið er tilvitað um sína ávikan á umhvørvið og samfelagið sum heild, og tekur ábyrgd í samstarvi við fleiri áhugapartar, sum eisini verða eggjaðir til at vera við á ferðini móti eini burðardyggari framtíð.

Í 2022 fóru vit undir at skráseta ESG-mát. Hetta fyri at kunna máta avrikini av okkara umhvørvisligu, samfelagsligu og leiðsluligu átøkum og harvið tryggja, at kósini er røtt í mun til sett mál.

ESG-virkisætlanin hevur til endamáls at tryggja ábyrgdarfullan og burðardyggan flutning, ferðing og ferðavinnu í Norðuratlantshavi. Arbeið verður støðugt við at minka um okkara umhvørvisligu fótaspor og skapa eina jaliga ávirkan í teimum samfeløgum, felagið er virkið í.

ESG-ætlanirnar eru lagdar inn í Smyril Line Integrated Management System, SIMS, sum ger tað møguligt at fylgja, greina og kunna um umhvørvisliga og samfelagsliga ávirkan. Hetta er eitt hent amboð til at máta avrik í og framstig í øllum samtakseindum á veg móti málinum um netto-null í 2050.

Málini byggja á heimsmálini hjá ST, Sustainability Development Goals, eisini stytt SDG.



## ST-málini um burðardyggan menning

Vit hava valt fimm av burðardyggum menningarmálunum hjá ST, ið vit meta, at okkara fyrirtøka hevur størstan møguleika at røkka fyri at gera mestan mun:

- » Heilsa og trivnaður
- » Rimilig störv og fíggarligur vøkstur
- » Ábyrgdarfull nýtsla og framleiðsla
- » Umhvørvislutur
- » Lívið í sjónum

Vit arbeiða samstundis við at fáa fleiri av heimsmálunum við í okkara ætlanir og rakstur.



Havið er livæðrin hjá føroyingum og grundarlagið undir virkseminum hjá Smyril Line. Sum sjóvinnutjóð eru vit tengd at havinum, og okkara dagliga arbeiði fer fram á havinum og við sjóvarmálan. Vit flyta í stóran mun góðs, ið livir undir havskorpuni, og eru sostatt ein týðandi liður í virðisketuni hjá føroysku sjóvinnuni.

# ESG-frágreiðing

Umförvi	Eind	Mál 2026	2025	2024	2023	Viðmerkingar
CO <sub>2</sub> e - Scope 1	Tons	-	165.011	156.842	153.200	
CO <sub>2</sub> e - Scope 2	Tons	-	431	391	389	
Orkunýtsla	GJ	-	2.131.299	2.177.248	2.126.917	
Varandi orka	%	-	0,0	0,0	0,0	1
Varandi orka - Bygningar	Tons	-	54,1	51,0	41,0	1
<b>Einans skip</b>						
CO <sub>2</sub> e - Scope 1	Tons	-	160.731	152.097	149.540	
CII	gCO <sub>2</sub> /t*mil	-	17,3	19,0	21,4	
<b>Fólk</b>						
Fulltíðarstarvsfólk	FTE	-	587	601	595	
Kynsmargfeldi - Kvinnur	%	-	33	30	30	
Kynsmargfeldi - Menn	%	-	67	70	70	
<b>Leiðsla</b>						
Kynsmargfeldi, Leiðsla - Kvinnur	%	-	29	16	16	2
Kynsmargfeldi, Leiðsla - Menn	%	-	71	84	84	2
Kynsmargfeldi, Nevnd - Kvinnur	%	33-67	25	33	33	3
Kynsmargfeldi, Nevnd - Menn	%	33-67	75	67	67	3
Uppmøting á nevndarfundi	%	100	100	100	100	3
Tjóðskapur í nevndini (útlendskur)	%	-	0	0	0	4

ESG-lyklatölíni omanfyri eru gjörd við stöði í GRI-standarðinum og fevna um tíðarskeiðið januar – desember 2025.

1. Meginparturinn av orkunýtsluni hjá samtakinum er tungolja (97%) nýtt umborð á skipum. Grøn átök eru og verða framd á øðrum økjum t.d. er 54% av allari streymnýtsluni hjá bygningum í samtakinum frá varandi orkukeldum. Tó væntast parturinn av varandi orkunýtslu at hækka munandi, tá ið brennievni til skip frá varandi orkukeldum er tókt.
2. Lyklatölíni fyri kynsmargfeldi leiðsla fevna um ovastu leiðslu í móðurfelagnum - P/F Smyril Line.
3. Lyklatölíni fyri kynsmargfeldi nevnd fevna bert um nevndarlimir í móðurfelagnum - P/F Smyril Line.
4. Ein útlendingur er í hesum føri, ein sum ikki hevur føroyskt sum móðurmál.



# Umhvørvið

Við at knýta fjarastu partar av Norðuratlantshavinum saman við restina av heiminum stuðlar virksemi okkara staðbundnu samfeløgnum allastaðni, har felagið virkar. Umleið 90% av heimshandlinum verður fluttur sjóvegis. Sjóvegis flutningur er í sær sjálvum altjóða, men tað er útlátið eisini.

Maritima flutningsvinnan verður mett at standa fyri umleið 3% av árliga altjóða CO<sub>2</sub>-útlátnum. Samanborið við aðrar flutningshættir er útlátið frá sjóvegisflutningi lágt. Kortini halda vit, at okkara ábyrgd fevnir útum tað at standa seg væl í hesi samanbering.

Smyril Line arbeiðir støðugt við at minka um útlát. Felagið er í dag fevnt av umhvørvislógávu hjá ES, ið áleggur skipum at skráseta útlát, EU MRV og at rinda fyri útlát, EU ETS. Harumframt setur FuelEU Maritime krøv um at lækka kolevnisinnihaldið í brennievnum, sum verður nýtt í sigling.

Harafturat samtykti International Maritime Organization, IMO, ið er felagsskapur hjá ST fyri sjóvinnu, í apríl 2025 eina herda umhvørvisætlan fyri altjóða sjófarmaflutning. Skipanin kallast Net-Zero Framework, NZF, og fevnir um langtíðarmál og átøk at skerja CO<sub>2</sub>-útlát.

Umhvørvisætlanin setur bindandi útlátsavmarkingar og áleggur handilsskipum at nýta grønnari brennievni. Eisini verður ein prískipan fyri útlát av vakstrarhúsgassi sett í gildi fyri handilsskip. Hetta merkir, at er útlátið omanfyri markvirðini, skal reiðarið rinda fyri tey. Orsakað av politiskari ósemju millum londini í IMO er tó óvist, hvussu skipanin verður, og nær hon kemur í gildi.

Krøvini til handilsflotan eru umfatandi, um málið um netto-null skal røkkast. Ein fortreyt er, at skip umstilla nýtisluna av brennievni til null, ella nær-null, biobrennievni, so sum e-metanol, e-ammoniak ella e-LNG.

Krøvini fevna eisini um nágreiniliga skráseting av bæði virksemi og maskinútgerð, umframt ítøkilig og áhaldandi átøk, ið vísa, hvussu vakstrarhúsgassútlátið minkar yvir tíð.

Vit hava bundið okkum til málið, og vit miða eftir at hava netto-null útlát í 2050.

Fyri at røkka hesum málinum mugu vit taka djørv stig og arbeiða miðvíst við einari áhaldandi umstilling fyri at tryggja eina burðardyggja framtíð fyri øll.



### Byggja til framtíðina

Í 2024 kunngjörði Smyril Line, at iløga var gjørd í tvey spildurnýggj Ro-Ro skip, sum hvørt verða 190 metrar til longdar og hava 3.300 breytmetrar til vagnar. Skipini verða nútímans og lúka øll altjóða útlátskrøv. Samanborið við verandi flota verður útlátið munandi minni fyri hvørt flutt tons.

Skipini verða útgjørd við battariskipan og móguleika fyri landstreymi, soleiðis at móguleiki er fyri null útláti frá skipunum, meðan tey liggja við bryggju. Skipini verða eisini fyrireikað til at sigla við e-metanoli, ið verður mettt at verða besta framtíðar valið til grøna orku hjá Smyril Line.

Hetta er ein strategisk iløga í at endurnýggja skipaflotan, sum lækkar CO<sub>2</sub>-útlát per flutt tons og samstundis styrkir bæði flutningskapasitet og tænaustøðið.

Arbeiðið at byggja skipini er væl ávegis og væntandi koma skipini í sigling í 3. kvartali 2026.

### Nýtt høvuðssæti og farstøð á Molanum

Á vári 2024 kunngjörði Smyril Line eina byggi-verkætlan á Molanum í Tórshavn. Verkætlanin fevnir um eitt nýtt høvuðssæti og pakkhús hjá felagnum umframt eina nýggja farstøð, ið verður framd í samstarvi við Tórshavnar Havn. Samlaða viddin á bygninginum verður 8.054 fermetrar.

Goymslu- og skrivstovuhøli verða innrættað sum nýtt høvuðssæti hjá Smyril Line. Við hesum verður virkseimið savnað á einum stað, sum styrkir rakstrarligan samanhang, effektivitet og leggur eitt haldgott grundarlag fyri framtíðar menning av felagnum.

Farstøðin fevnir um landgongd, innskrivingarøki og tollhøli og verður felags farstøð fyri virkseimið á Molanum. Hon skal nøkta komandi krøv til kapasitet og effektivitet í sambandi við vøkstur í flutnings- og ferðavinnuvirkseminum á havnarlagnum.

Bygningurin verður sniðgivin við denti á burðardygd og orkunýtslu. Upphitingin verður veitt við sjóvarfalsstúrbínunum. Verkætlanin styrkir føroyska sjóvinnuinfrafrakervið og leggur lunnar undir eina nútímans og burðardyggja menning av havnarlagnum.

Væntandi stendur bygningurin á Molanum liðugur í 4. kvartali 2026.

### Green Key-góðkenning

Hotel Brandan og Hotel Hafnia eru einastu gistingarhúsini í Føroyum við Green Key-góðkenning. Góðkenningin staðfestir, at hotellini lúka altjóða krøv innan umhvørvisvernd og burðardygd.

Góðkenningin fevnir um at avmarka óneyðuga nýtslu, fremja staðbundnar loysnir og arbeiða skipað við vistfrøðiligum átøkum í dagliga rakstrinum.

Hóast Green Key-góðkenningin einans er galdandi fyri gistingarhús, er arbeiðið við at avmarka nýtslu og styrkja burðardygd ein integreraður partur av samlaða virkseminum hjá Smyril Line.

### Minni matoyðsl

Sum liður í arbeiðinum at gagnnýta rávørur betur og minka um matoyðsl, fór Smyril Line í 2022 undir eina verkætlan at skráseta matleivdir frá sjálvøkuborðinum umborð á Norrönu. Matleivdirnar verða skildar og vígaðar og kunnu síðani sendast víðari til biogassverk, har tær verða nýttar til orkuframleiðslu.

Verkætlanin hevur givið góð úrslit, og matoyðslið er støðugt minkað. Í 2025 var matoyðslið minkað við 16% fyri hvønn ferðandi samanborið við 2024.

Arbeiðið við at minka um matoyðsl og samstundis gagnnýta lívrinnið burturkast gevur bæði umhvørvisligan og rakstrarligan ágóða.

### Streymur til kølivagnar

Ein týðandi partur av farmavirkseminum er flutningur av kølivørum, sum krevja støðuga temperaturstýring. Higartil hava kølivagnar ofta verið drivnir av diesel-motorum, eisini tá teir standa við bryggju, við óneyðugari brennievnisnýtslu og útláti sum úrslit.

Smyril Line hevur tí sett upp plug-in støðir á farstøðini í Hirtshals, soleiðis at kølivagnar kunnu knýttast beinleiðis í streym. Líknandi loysnir verða nú mentar á øðrum týðandi staðsetingum hjá felagnum. Umleggingin frá diesel til streym gevur bæði rakstrarligan ágóða og lægri útlát.

# HSEQ

Safety, Compliance and Resilience



**Greið og ítöklig mál eru sett innan HSEQ-ókið fyri trygd hjá starvsfólki og vernd av umhvørvinum. Hetta sæst aftur í, at lærdómur, uppfylging og áhaldandi menning eru ein náttúrligur partur av dagliga virkseminum.**

## HSEQ átøk í árinum

Seinastu árinu hevur eitt støðugt fall verið í LTI, Lost Time Injuries, tað vil siga arbeiðsóhapp, ið hava ført til sjúkradagar. Hetta visir, at fyrirbygging trygdartiltøk og miðvís trygdarmenning geva úrslit.

Port State Control er ein týðandi partur av tryggum og lógarbundnum skiparakstri. Eisini her hevur verið eitt støðugt fall í talinum av frávikum. Skip felagsins hava í miðal havt færri enn tvey frávik fyri hvørt eftirlit.

Smyril Line leggur stóran dent á innanhýsis eftirlit og eina trygdarmenning, har fyrirbygging og ábyrgd ganga hond í hond. Okkara innanhýsis fráboðanarskipan er ein týðandi partur av hesum arbeiði.

Vit arbeiða út frá einum "Just Culture", har starvsfólk verða eggjað til og hava skyldu at fráboða frávik, næstan-óhapp og vandastøður. Málið um fleiri enn 100 fráboðanir árliga varð rokkið í 2025.

At minka um umhvørvisávirkan er ein grundleggjandi partur av strategini hjá Smyril Line. Hetta fevnir m.a. um nýtt høvuðssæti við burðardyggum orkuloysnum, miðvist arbeiði við orkunýtslu og útláti í samtakinum, umframt ítökligar rakstrarloysnir til skipini.

Í 2025 varð royndarætlan sett í verk við bio-blend brennievni umborð á Glyvursnesi. Nýggju skipini verða eisini fyrireikað til at sigla við e-metanol og verða útgjørd við battariskipan. Umhvørvisarbeiðið er sostatt integreraður partur av dagliga rakstrinum.

Hetta arbeiðið er eisini tengt at krøvum frá IMO og ES, sum seta karmar fyri handilsskip, herundir mál um netto-null útlát í 2050.

Endurnýggjan av flotanum og umlegging til burðardyggar orkukeldur eru ein týðandi partur av langtíðar strategi felagsins.

Frameftir verður raðfest at fáa váðametingar betri skipaðar í dagliga arbeiðinum, strykja innanhýsis fráboðanarskipanir og at víðari menna eftirlit og góðskustýring.



## ISO-góðkenningar

Á vári 2025 fekk Smyril Line ISO-góðkenningar innan ISO 9001, ISO 14001 og ISO 45001 - ávikavíst innan góðsku, umhvørvi og arbeiðsumhvørvi.

Góðkenningarnar staðfesta, at felagið arbeiðir skipað og eftir altjóða viðurkendum leiðslu-standardum innan góðsku, umhvørvisábyrgd og arbeiðsumhvørvi.

At røkka og varðveita góðkenningarnar krevur áhaldandi arbeiði og felags ábyrgd í øllum samtakinum. Við ISO-góðkenningunum eru lunnar lagdir undir burðardyggan og skipaðan rakstur.

- ✓ ISO 9001 - Góðska
- ✓ ISO 14001 - Umhvørvi
- ✓ ISO 45001 - Arbeiðsumhvørvi

### Mannarættindi og arbeiðstakaraættindi

Smyril Line tekur mannaættindi og arbeiðstakaraættindi í álvara og virkar í samsvari við altjóða rammur á økinum. Arbeiðið byggir á leiðreglurnar hjá ST um vinnu og mannaættindi, sum áseta ábyrgdina hjá fyrirkøsum at virða mannaættindi í praksis.

Felagið fylgir eisini altjóða arbeiðsrættindastandardum hjá International Labour Organization við serligum denti á Marine Labour Convention, sum ásetir grundleggjandi krøv til arbeiðsumstøður, trygd, hvíld, sálarligt arbeiðsumhvørvi og rættindi hjá sjófolki.

Regluligar arbeiðsplássmetingar verða gjørdar á øllum deildum bæði á sjógvi og landi. Metingarnar geva grundarlag fyri málrættaðum átøkum og menning av arbeiðsumstøðunum.

Sálarliga arbeiðsumhvørvið hevur stóran týðning fyri trivnað og trygd. Leiðarar fáa undirvísing og amboð at skapa eitt sálarliga gott og trygt arbeiðsumhvørvi.

Lágt arbeiðsloysi í Føroyum merkir, at bæði føroyingar og útlendingar verða sett í starv. Dentur verður lagdur á at hjálpa útlendsku starvsfólkunum væl til rættis og syrgja fyri, at tey kenna síni arbeiðsrættindi og skilja, hvussu føroyski arbeiðsmarknaðurin virkar.

### Vit arbeiða miðvíst fyri at tryggja

- » Virðing fyri grundleggjandi mannaættindum
- » Rúmligar og tryggjar arbeiðsumstøður
- » Javnjóðis atgongd til møguleikar
- » Virðing fyri øllum starvsfólkum
- » Eitt jaligt arbeiðsumhvørvi

### Margfeldi

Ein fjølbroyttur starvsfólkahópur fremur nýhugsan, nýskapan og virðisskapan. Virðing fyri ymisleika er tí ein grundleggjandi fortreyt fyri bæði trivnaði og rakstri.

Smyril Line stuðlar Fjølmentanarvikuni og starvsfólk verða eggjað til at luttaka. Endamálið er at styrkja fatanina fyri ymiskum siðum og mentan og økja um innlitið í ymisleika á arbeiðsplássinum.

Smyril Line er limur í Sólblómu-skipanini fyri ósjónlig brek. Skipanin skal tryggja fólk, sum bera ósjónlig brek, at tey verða møtt við tolsemi og uppmærsemi. Hettar er ein týðandi partur av arbeiðinum fyri rúmligheit og einum arbeiðsumhvørvi, har øll kenna seg vælkomin.

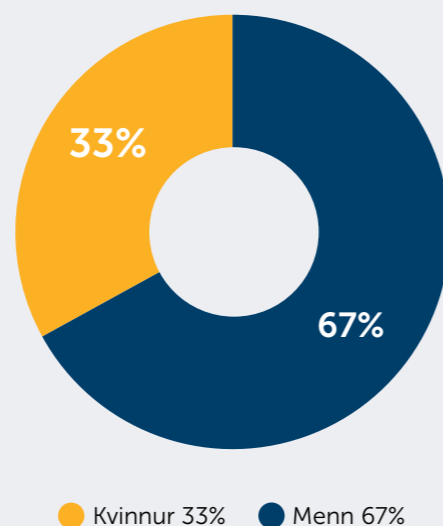
Arbeitt verður miðvíst fyri einum arbeiðsumhvørvi uttan happing og mismuni vegna kyn, uppruna, tjóðskap ella annað.

### Starvsfólk og kynsbýti 2025

**587** Starvsfólk í alt

**351** Starvsfólk á landi

**236** Starvsfólk umborð á skipum



Hóast starvsfólkahópurin er mansdomineraður, broytir hetta tó ikki meginregluna um somu løn fyri sama arbeiði og javna atgongd til starvssetan óansæð kyn.



### Læring og menning

Smyril Line fevnir um fleiri yrkisgreinar - sjóvinnu, flutningsvinnu, ferðavinnu og hotellvinnu.

Førleikamenning gjøgnum útbúgving og skeið verður raðfest høgt, eins og tað eisini skal vera møguligt at menna seg í nýggjum uppgávum og stórvum innanhýsis.

Tryggin er í hástæti í øllum virkseimi. Árliga verða skipað fyrri trygdarskeiðum við serligum denti á trygd á sjónum, so hetta avgerandi økið er í stöðugari menning.

Leiðarar fáa venjing og leiðbeining í at leiða fjølmentað arbeiðspláss og fremja eitt umhvørvi, har ymiskar mentanir eru ein styrki. Venjingin fer vanliga fram í samband við árligu skeiðini fyrri leiðarum á gistingarhúsunum í samtakinum.

Felagið raðfestir at útbúgva lærlingar innan fleiri yrkisgreinar – sjófólk, kokkar, tænarar, sölufólk, bókhaldarar og í vøruflutningstænastu.

Teimum stendur í boði at skifta millum deildir fyrri at roynd ymisk virkisøki, áðrenn yrkisleið verður vald.

Samstarvað verður við skúlar, og næmingar í 9. og 10. flokki fáa møguleika at koma í starvsvenjing á høvuðsskrivstovuni, gistingarhúsunum og umborð á skipunum. Spannandi samstarvið við Nordjobb, sum gevur ungum í Norðurlondum møguleika at arbeiða og búgva í Føroyum.

Smyril Line er partur av aspirantskipanini á føroysku skipsføraraútbúgvingini. Næmingar, sum lesa til skipsførara og maskinmeistara, fáa kravda siglingstíð, sum er ein treyt fyrri prógvi og framhaldi á yrkisleiðini.

Harumframt verður samstarvað við maskinmeistaraskúlar í Danmark, har lesandi hava fingið kravda siglingstíð umborð á skipum felagsins.

### Kunningartrygd

Kunningartrygd hevur ein avgerandi leiklut í dagliga rakstrinum hjá Smyril Line. Arbeitt verður miðvíst við at styrkja og skipa kunningartrygdina, so dáta, skipanir og tilgongdir, sum eru knýttar at kjarnu-virkseminum, eru vardar móti álopum og óheimilaðari atgongd.

Kunningartrygd er ein grundleggjandi fyritreyt fyrri at varðveita álitnið hjá kundum, samstarvspørtum og myndugleikum. Tí er farið undir eina skipaða tilgongd at menna og laga kunningartrygdina samsvarandi ISO 27001 rammuverkinum.



# Íløgur hjá felagnum

Í Smyril Line eru í lötuni fleiri stórar íløgur í gerð. Endamálið við hesum ílögum er at framtíðar tryggja virkseimið hjá felagnum og at røkka teimum tørvmum, ið kundar okkara hava.

Hesar íløgur eru við til at menna infrastrukturn á teimum marknaðum vit eru á, men íløgurnar eru eisini ein týðandi liður í infrastrukturnum millum Føroyar, Ísland og Evropa.

Íløgurnar fevna um skipaflota, bygningar og hotellvirkeimi. Allar íløgur eru fult figgjaðar.



## Tvey nýggj skip

Tvey nýggj framkomin Ro-Ro farmaskip verða bygd, og tey eru eftir ætlan klár at koma í sigling á sumri 2026. Við nýggju skipunum verður skipaflotin styrktur, samstundis sum vit kunnu flyta størri nøgdir av farni við minni orkunýtslu. Hetta er eitt týðningarmikið stig á leiðini móti málinum um netto-null útlát í 2050.

Skipini verða 190 metrar til longdar og hava 3.300 lane metrar til treylarar. Skipini eru fyrireikað at sigla við e-metanol, og tey eru útgjörd við battarískipan.

## Høvuðssæti og terminalur í Tórshavn

Nýggjur goymslu- og skrivstovubygningur er í gerð á havnalagnum í Tórshavn, sum verður nýggja høvuðssætið hjá Smyril Line.

Nútímans verkætlanin, í samstarvi við Tórshavnar kommunu, verður 8.054 fermetrar til støddar, fevnir um farstøð við landgongubrúgv og check in, umframt størri pakkhús og skrivstovuhøli til Smyril Line eins og høli til tollarar. Bygningurin verður væntandi klárur at taka í brúk í 4. kvartali 2026.



## Pakkhús í Þorlákshöfn

Virkseimið hjá Smyril Line í Íslandi er vaksandi, og tí er farið undir at byggja eitt nýtt pakkhús á 2.914 fermetrar í Þorlákshöfn. Eftir ætlan verður pakkhúsið klárt at taka í brúk um ársskiftið 2026-2027.

## Útbygging av Hotel Hafnia

Á sumri 2026 verður nýggjur útbygningur til Hotel Hafnia tikin í brúk. Talan verður um nýggjan bygning í fýra hæddum, sum skal nýtast til annað hotelvirkeimi enn kømur. Har verða høli til matstovu- og fundarvirkeimi, og á takinum verður ein stór terassa.



# Váðar

**Váðastýring verður umsitin av ovastu leiðsluni, sum greinar, metir og stýrir figgjarváðum í tøttum samstarvi við nevndina í fyritøkuni.**

**Starvsfólk og leiðsla**

Virksemið hjá Smyril Line er treytað av dugnaligum stravsfólkum og royndari leiðslu fyri at tryggja ein støðugan og effektivan rakstur. Virksemið fevnir breitt, og tí er tørvur á ymiskum fakbólkum og førleikum bæði á sjógvi og landi.

Um felagið missir lyklastarvsfólk, hevur trupulleikar við at fáa nýggj starvsfólk ella ikki megnar at menna førleikar innanhýsis, kann hetta ávirka dygdina á tænastrinum og harvið rakstrarúrslitið. Arbeiðsumhvørvið, trivnaður og trygd hava somuleiðis týdning fyri produktivitet og ein støðugan starvsfólkahóp í felagnum.

**Íløguætlan**

Samtakið hevur sett í verk eina umfatandi íløguætlan, sum fevnir um nýggjar Ro-Ro-nýbyggingar umframt íløgur í høvuðssæti, pakkhús og matstovur.

Hóast hesar íløgur eru strategiskt týðandi fyri langtíðar vøkstur og kappingarføri, bera tær við sær gjøgnumførslu-, figgingar- og marknaðarváða. Broytingar í marknaðarviðurskiftum, kostnaðarstigi, rentustøði ella verkætlanartíðarætlanum kunnu ávirka væntað avkast og figgjarliga smidleikan hjá samtakinum.

## Fíggjarligir váðar

**Rentuváði**

Samtakið hevur rentuberandi skuld, og rentu-broytingar hava ávirkan á summi av lánunum. Ein partur av skuldini hevur tó fasta rentu, og tað minkar um váðan.

**Gjaldoyraváði**

Umsetningurin og meginparturin av rakstrar-útreiðslunum hjá samtakinum er í DKK og EUR, meðan oljuútreiðslur í høvuðsheitum eru í USD.

Byggingin av teimum báðum nýggju Ro-Ro skipunum er avtalað í USD, meðan figgingin er í EUR og DKK. Gjaldoyraváðin í sambandi við nýbyggingarnar er váðavardur.

Broytingar í gjaldoyrakursum, serliga millum DKK, USD og ISK, kunnu tí ávirka úrslit og figgjarstøðu. Skuldin hjá samtakinum er figgjað við DKK og EUR.

**Gjaldførismváði**

Gjaldførismváði snýr seg um váðan fyri, at samtakið ikki er ført fyri at rinda stuttfreistaða skuld rættstundis. Fyritøkan stýrir gjaldførismváðanum, so at figging altíð er tøk. Metingin er, at gjaldførismstöðan er haldfør, og samtakið er ført fyri at rinda sínar stuttfreistaðu skyldur.

**Kredittváði**

Kredittváði er váðin fyri, at viðskiftafólk ella figgjargligir mótpartar ikki halda sínar skyldur mótvegis samtakinum. Váðin er í høvuðsheitum knýttur at útistandandi áogn. Leiðslan fylgir regluliga við kredittváðanum og hevur fastlagdar mannagongdir fyri innkrevjing og handfaring av ivasomum kontum.

**Rakstrarváðar**

Rakstrarváðar eru fyrst og fremst knýttir at kapping frá øðrum flutningsfyritøkum á teimum marknaðum, har samtakið virkar. Somuleiðis kunnu prísbroyingar á brennievni og prishækkingar hjá tænastruveitarum ávirka rakstrarúrslitið.

Broytingar í almennu búskaparútlitunum kunnu eisini ávirka virksemi og úrslit hjá samtakinum.

**Marknaðarváði**

Búskaparlig menning á teimum marknaðum, har samtakið virkar, ávirkar eftirspurningin eftir farma- og ferðafólkatænastum og harvið eisini úrslitið hjá Smyril Line.

## Rakstrarváðar

**Prísurin á brennievni**

Við fyra skipum í flotanum eru útreiðslur til brennievni ein týðandi partur av rakstrarútreiðslunum. Sveiggj í prísinum á brennievni ávirka tí rakstrarúrslitið. Sum liður í váðastýringini nýtir samtakið váðaverju fyri at avmarka stuttíðarávirkan av prísbroyingum í sambandi við bunkring.

**Veðrið og veðurlagsbroyingar**

Ólagalig veðurlíkindi eru ein natúrligur partur av rakstrarumstøðunum í Norðuratlantshavi, serliga um veturin. Hóast dugnalig starvsfólk og drúgvar rakstrarroyndir minka um váðan, kunnu veðurlíkindi elva til seinkingar og eyka útreiðslur í sambandi við broytingar av rutum og siglingarætlanum.

Veðurlagsbroytingar kunnu á longri sikt ávirka Smyril Line. Harðari veður, stormar og hægri sjógvur kunnu elva til seinkingar, skaðar á skip og hægri tryggingar-kostnað.

**Tøknilig menning**

Skjótar tøkniligar broytingar innan flutningsvinnuna skapa nýggjar møguleikar, men eisini økt kapping-artrýst. Nýggj skip, automatiseringar og talgildar skipanir kunnu gera ein eldri flota minni kappingar-føran, um ikki verður fylgt við menningini.

Samstundis er óvissa knýtt at íløgum í nýggja tøkni, tí tað ikki altíð er greitt, hvørjar loysnir fara at vísa seg at vera haldførar.

**KT- og nettrygdarvágur**

Netálop, dátumissur og vantandi innanhýsis eftirlit kunnu fáa álvarsligar fylgjur fyri rakstur og úrslitið.

Smyril Line hevur góðkent ein felags kunningar-trygdarpolitikk fyri alt samtakið. Eitt kunningartrygd-arfólk, Information Security Officer, hevur ábyrgd av at seta politikkin í verk og tryggja, at hann verður fylgdur.

Harumframt verður arbeitt við at tryggja samsvar við meginreglurnar í ISO 27001, ið fevna um skipaða stýring av kunningartrygd.

Nýggj lóggáva um nettrygd er ávegis og kann føra við sær herd krøv til samsvar, skjalfesting og trygd hjá fyritøkum, sum reka kritiskan infrastruktur.

Ónøktandi samsvar ella netálop, ið raka rakstrars-kipanir, kunnu hava við sær rakstrarórógv, figgjarligan miss og umdømisávirkan. Samtakið arbeiðir støðugt við at styrkja KT-trygdina og tilbúgvingina í samsvari við galdandi og komandi krøv.

## Váðar knýttir at reglugerðum, umhvørvi og geopolitikki

**ESG og umdømisváðar**

ESG er stytting fyri Environmental, Social og Governance og er vorðið eitt týðandi fokusøki hjá myndugleikum og samstarvspørtum. Um samtakið ikki livir upp til krøv innan umhvørvi, arbeiðsumstøður ella leiðslu, kann tað skaða umdømið. Eitt vánaligt umdømi kann ávirka atgongd til fígging, kunda-grundarlagið og samstarvsmøguleikar.

**Útláts- og brennievniskrøv**

ES og altjóða myndugleikar seta alsamt strangari krøv um at minka um útlát av vakstrarhúsgassum frá skipaferðslu fram móti 2050. Ein skynsamur rakstur og stigvis endurnýggjan av flotanum eru tí avgerandi fyri at liva upp til galdandi og komandi krøv.

Síðani 1. januar 2024 er sjóvegis flutningur fevndur av ETS-skipanini hjá ES, European Union Emissions Trading System, sum merkir, at reiðarí skulu keypa kvotur fyri CO<sub>2</sub>-útlát. Kvoturnar verða keyptar á marknaði, har útboð og eftirspurningur áseta prísin.

1. januar 2025 kom ES-reglugerðin FuelEU Maritime í gildi. Reglugerðin krevur stigvíst minni dálkandi brennievni og leggur trýst á vinnuna at nýta grønarí orkukeldur. Smyril Line hevur tí í 2025 keypt biobrennievni fyri at lúka hesum kravi. Grønt brennievni er dýrari enn brennievni, ið vanligu verða nýtt, og tí er ein figgjargligur váði knýttur at hesum.

**Geopolitisk óvissa og vápnað stríð**

Geopolitisk óvissa og vápnað stríð kunnu bráðliga broyta rakstrarumstøðurnar hjá samtakinum. Ósemjur og spenningur kunnu ávirka marknaðir, handilsrutur og keypiorku hjá kundum og harvið eisini virksemið og úrslitið.

**Heimsfarsóttir**

Heimsfarsóttir kunnu hava munandi ávirkan á virksemi og úrslit hjá Smyril Line. Politisk átøk, ferðatilmæli og avmarkingar kunnu bráðliga broyta rakstrarumstøður og eftirspurning.



# Útlit fyri 2026

Smyril Line væntar framhaldandi jaliga gongd innan bæði farma- og ferðavinnuøkið í 2026. Virkseimið á kjarnu-marknaðunum er støðugt, og enn síggjast vakstrarmøguleikar grundað á støðugan eftirspurning, betraðan kapasitet og áhaldandi effektivisering av rakstrinum.

Úrslitið eftir skatt verður væntandi millum 140–170 milliónir krónur og byggir á skynsaman rakstur og skipaða kostnaðarstýring.

Útlitini byggja á metingar um flutningsnøgdir, ferðafólkaeftirspurning, brennievnisprís, inflasjón, rentustøði og almenn búskaparlig viðurskifti. Felagið heldur fram við at leggja dent á tryggn og álitandi rakstur, áhaldandi kostnaðareffektivisering og langtíðar íløgur, ið styrkja kappingarførið í Norðuratlantshavi. Hóast altjóða óvissa framvegis setur sín dóm á marknaðarviðurskiftini, hevur Smyril Line álit á, at felagið fer at avrika haldgóð úrslit í 2026.

## **Hendingar eftir roknskaparlok**

Eftir roknskaparlok 2025 eru ikki farnar fram hendingar, sum hava týðandi ávirkan á ársroknskapin.

# Átekningar

## Leiðsluátekning

Nevndin og stjórnin hava í dag viðgjørt og góðkent ársfrásøgnina fyri roknskaparárið 1. januar – 31. desember 2025 fyri P/F Smyril Line.

Ársfrásøgnin er greidd úr hondum í samsvari við ársroknskaparlógina.

Vit meta, at samtaks- og ársroknskapurin gevur eina rættvísandi mynd av ognu, skyldum og fíggjarligu støðu felagsins tann 31. desember 2025 umframt av samtaks og felagsins virksemi og samtaksins peningastreymis-uppgerð fyri roknskaparárið 1. januar – 31. desember 2025.

Vit meta, at leiðslufrágreiðingin inniheldur eina rættvísandi frágreiðing um tey viðurskifti, sum frágreiðingin umrøður.

Ársfrásøgnin verður lögð fram til góðkenningar ársaðalfundsins.

Tórshavn, hin 12. mars 2026

### Stjórn

Jens Meinhard Rasmussen,  
*forstjóri*

### Nevnd

Tummas Justinussen,  
*formaður*

Helga á Borg

Arne Joensen

Jens Meinhard Rasmussen

# Grannskoðanarátækning frá óheftum grannskoðara

## til kapitaleigararnar í P/F Smyril Line

### Niðurstøða

Vit hava grannskoðað samtaksroknskapin og ársroknskapin hjá P/F Smyril Line fyri roknskaparárið 1. januar - 31. desember 2025 við nýttum roknskaparhátti, rakstrarroknskap, figgjarstøðu og notum fyri bæði samtakið og felagið umframt peningastreymsuppgerð fyri samtakið. Samtaksroknskapurin og ársroknskapurin eru gjørdir eftir ársroknskaparlógini.

Tað er okkara fatan, at samtaksroknskapurin og ársroknskapurin geva eina rættvisandi mynd av samtaksins og felagsins ognum, skyldum og figgjarligu støðu tann 31. desember og úrslitinum av samtaksins og virksems felagsins og peningastreymi samtaksins í roknskaparárinum 1. januar - 31. desember 2025 samsvarandi ársroknskaparlógini.

### Grundarlag fyri niðurstøðuni

Vit hava grannskoðað samsvarandi altjóðastandardum um grannskoðan og eftir øðrum ásetingum í føroysku grannskoðaralógini. Okkara ábyrgd sambært hesum standardum og krøvum er nærri lýst í grannskoðanarátækningini í pettinum „Ábyrgd grannskoðarans av grannskoðanini av samtaksroknskapinum“. Vit eru óheft av samtakinum samsvarandi reglunum hjá International Ethics Standards Board for Accountants (IESBA Code) um etiskan atburð hjá grannskoðarum og øðrum ásetingum, ið eru galdandi í Føroyum, eins og vit hava hildið etisku skyldurnar hesum krøvum og IESBA Code. Tað er okkara fatan, at vit hava fingið nøktandi grannskoðanarprógv, ið kunnu vera grundarlag undir okkara niðurstøðu.

### Ábyrgd leiðslunnar av samtaks- og ársroknskapinum

Leiðslan hevur ábyrgdina av at gera ein samtaksroknskap og ein ársroknskap, ið geva eina rættvisandi mynd í samsvari við ársroknskaparlógina. Leiðslan hevur harumframt ábyrgdina av innanhýsis eftirlitinum, ið leiðslan metir skal til fyri at gera samtaksroknskapin og ársroknskapin uttan týðandi skeivleikar, uttan mun til um skeivleikarnir standast av sviki ella mistøkum.

Tá ið samtaksroknskapurin og ársroknskapurin verða gjørdir, hevur leiðslan ábyrgdina av at meta um, hvørt samtakið og felagið megna at halda fram við rakstrinum, og har tað er viðkomandi at upplýsa um viðurskifti viðvíkjandi framhaldandi rakstri og at gera ein samtaksroknskap og ársroknskap eftir roknskaparásetingunum um framhaldandi rakstur, uttan so at leiðslan hevur ætlanir um at avtaka samtakið ella felagið, steðga rakstrinum ella um leiðslan í roynd og veru ikki hevur aðrar móguleikar.

### Ábyrgd grannskoðarans av grannskoðanini av samtaks- og ársroknskapinum

Endamál okkara er at fáa eina grundaða vissu fyri, at samtaksroknskapurin og ársroknskapurin sum heild eru uttan týðandi skeivleikar, uttan mun til um skeivleikarnir standast av sviki ella mistøkum, og at gera eina grannskoðanarátækning við eini niðurstøðu. Grundað vissa er vissa á høgum stigi, men er tó ikki ein trygd fyri, at grannskoðan framd samsvarandi altjóða standardum um grannskoðan og øðrum ásetingum, sum eru galdandi í Føroyum, altíð kann avdúka týðandi skeivleikar, um slíkir eru.

Skeivleikar kunnu koma fyri orsakað sviki ella mistøkum og mugu metast at verða týðandi, um tað er sannlíkt, at teir hvør sær ella saman kunnu metast at hava ávirkan á figgjarligu avgerðirnar, ið roknskaparbrúkararnir taka við støði í samtaksroknskapinum og ársroknskapinum. Tá ið vit grannskoða samsvarandi altjóða standardum um grannskoðan og øðrum ásetingum í føroysku grannskoðaralógini, gera vit yrkisligar metingar og varðveita professionella ivasemið undir grannskoðanini.

### Harumframt:

- » Eyðmerkja og meta vit um váðan fyri týðandi skeivleikum í samtaksroknskapinum og ársroknskapinum, uttan mun til um skeivleikarnir standast av sviki ella mistøkum, leggja til rættis og grannskoða samsvarandi hesum váða og fáa til vega grannskoðanarprógv, ið eru nóg góð og egnað sum grundarlag undir okkara niðurstøðu. Váðin fyri, at vit ikki avdúka týðandi feilir orsakað av sviki, er størri enn váðin fyri, at feilir orsakað av mistøkum ikki verða avdúkaðir, av tí at svik kann umfata samansvøring, skjalfalsan, ætlað dyljan, villleiðing ella at innanhýsis eftirlit verða skúgvað til viks.
- » Fáa vit fatan av tí innanhýsis eftirliti, ið er viðkomandi fyri grannskoðanina, soleiðis at vit kunnu leggja grannskoðanina til rættis á nøktandi hátt eftir umstøðunum, men ikki fyri at gera eina niðurstøðu um, hvussu virkið innanhýsis eftirlitið er.
- » Taka vit støðu til, um tann av leiðsluni nýtti roknskaparháttur er hóskandi eins og vit meta um, hvørt roknskaparligu metingarnar og tilhoyrandi upplýsingar frá leiðsluni eru rimiligar.
- » Taka vit støðu til, um tað er hóskandi, at leiðslan hevur valt at gera samtaksroknskapin og ársroknskapin grundað á roknskaparháttin um framhaldandi rakstur, og um tað, við støði í teimum grannskoðanarprógvum, ið eru fingin til vega, er týðandi óvissa ella viðurskifti, ið kunnu elva til týðandi óvissu um, hvørt samtakið og felagið megna at halda áfram.

Er niðurstøðan, at tað er týðandi óvissa, skulu vit gera vart við hetta í grannskoðanarátækningini við at visa til upplýsingar hesum viðvíkjandi í samtaksroknskapinum og ársroknskapinum ella, um hesar upplýsingar ikki eru nøktandi, tillaga okkara niðurstøðu. Okkara niðurstøður eru grundaðar á tey grannskoðanarprógv, ið eru fingin til vega fram til dagin, tá ið okkara grannskoðanarátækning verður undirskrivað. Hendingar í framtíðini ella viðurskifti kunnu tó elva til, at samtakið og felagið ikki eru før fyri at halda fram við rakstrinum.

- » Taka vit støðu til samlaðu framløguna, bygnaðin og innihaldið í samtaksroknskapinum og ársroknskapinum, íroknað upplýsingarnar í notunum umframt um samtaksroknskapurin og ársroknskapurin vísa transaktiónir, sum liggja undir, og hendingar á ein slíkan hátt, at tað gevur eina rættvisandi mynd.
- » Leggja vit til rættis og grannskoða samtakið fyri at fáa neyðug og nøktandi grannskoðanarprógv viðvíkjandi figgjarligu upplýsingunum hjá feløgunum ella virkiseindunum í samtakinum sum grundarlag fyri at gera eina niðurstøðu um samtaksroknskapin og ársroknskapin.

Vit hava ábyrgdina av at leiða, hava eftirlit við og gjøgnumganga gjørda grannskoðanararbeiðið, ið skal brúkast til grannskoðanina av samtakinum. Vit hava einaábyrgd av okkara grannskoðanarniðurstøðu.

Vit samskifta við leiðsluna um millum annað vavið á ætlaðu grannskoðanini og nær vit vænta at grannskoða. Harumframt samskifta vit um týðandi eygleiðingar í sambandi við grannskoðanina, so sum týðandi manglar í innanhýsis eftirlitinum, ið vit eru komin fram á í sambandi við grannskoðanina.

## Ummæli av leiðslufrágreiðingini

Leiðslan hevur ábyrgdina av leiðslufrágreiðingini.

Okkara niðurstøða um samtaksroknskapin og ársroknskapin fevnir ikki um leiðslufrágreiðingina, og vit geva ikki nakra vátan við vissu um leiðslufrágreiðingina.

Tað er okkara ábyrgd, í sambandi við grannskoðanina av samtaksroknskapinum og ársroknskapinum, at lesa leiðslufrágreiðingina og í hesum sambandi meta um, hvørt samanhangur er millum leiðslufrágreiðingina og samtaksroknskapin ella ársroknskapin, ella um hon er í mótsøgn við ta vitan, ið vit hava fingið undir grannskoðanini, ella á annan hátt er tengd at týðandi skeivleikum.

Okkara ábyrgd er harumframt at hugsa um hvørt leiðslufrágreiðingin hevur kravdu upplýsingarnar samsvarandi ársroknskaparlógini.

Grundað á gjørda arbeiðið er tað okkara fatan, at leiðslufrágreiðingin samsvarar við samtaksroknskapin og ársroknskapin, og at hon er gjørd samsvarandi krøvunum í ársroknskaparlógini. Vit eru ikki vorðin varug við týðandi feilir í leiðslufrágreiðingini.

Tórshavn, hin 12. mars 2026

Sp/f SPEKT  
løggildir grannskoðarar

Jóhannes Færø  
statsaut. revisor



# Upplýsingar um felagið

## Felagið

P/F Smyril Line  
Yviri við Strond 1  
Postsmoga 370  
Tórshavn  
Skrás.nr. 544

## Roknskaparár

1. januar – 31. desember

## Heimstaður

Tórshavn

## Nevnd

Tummas Justinussen, formaður  
Arne Joensen  
Helga á Borg  
Jens Meinhard Rasmussen

## Stjórn

Jens Meinhard Rasmussen, forstjóri

## Grannskoðan

Sp/f SPEKT løggildir grannskoðarar  
Staravegur 17  
110 Tórshavn  
Føroyar

## Samtaksroknskapur

Felagið er við í samtaksroknskapinum  
fyri móðurfelagið Sp/f Skansabrekka,  
Tórshavn.



# Hövuðs- og lyklatöl

Gongdin hjá felagnum seinastu 5 árinum kann lýsast við hesum hövuðs- og lyklatølum.

Samtak (tkr.)	2025	2024	2023	2022	2021
<b>Úrslit</b>					
Nettosøla	1.607.893	1.455.093	1.463.287	1.432.814	1.179.087
Bruttoúrslit	557.133	549.073	513.397	439.753	338.220
Úrslit áðrenn av- og niðurskrivingar	277.689	282.837	263.204	198.482	188.689
Tillagað EBITDA*	303.185				
Úrslit frá figgjarpostum	-30.445	-47.493	-49.090	-41.097	-28.125
<b>Ársúrslit</b>	<b>146.777</b>	<b>123.147</b>	<b>118.999</b>	<b>74.929</b>	<b>15.113</b>
<b>Figgjarstöða</b>					
Figgjarstöðujavni	2.178.224	1.844.290	1.567.536	1.434.442	1.351.965
Eginogn	797.790	670.188	554.172	446.146	371.225

Lyklatølini eru greidd úr hondum samsvarandi viðmælum og vegleiðingum frá Den Danske Finansanalytikerforening. Víst verður til allýsingar í pettinum um nýttan roknskaparhátt.

Í sambandi við broyttan roknskaparhátt eru samanberingartølini aftur til 2021 tillagað. Víst verður til nýttan roknskaparhátt, har hesi viðurskifti eru umrødd.

\*Í árinum hevur samtakið rikið skip á time charter meðan bíða var eftir eignum skipi. Við atliti at vísa tillagað EBITDA, er charter leigan deild upp í ein rakstrarligan part og ein figgjarligan part.

Samtak (tkr.)	2025	2024	2023	2022	2021
<b>Peningastreymur frá</b>					
Rakstrarvirksemi	229.070	262.083	197.259	133.088	112.107
Íløguvirksemi	-435.511	-280.923	-192.203	-115.318	-110.435
Íløgur í materiella støðisogn	-539.042	-312.785	-190.061	-117.780	-105.131
Figgjarvirksemi	161.761	114.751	-2.229	24.574	-14.952
Starvsfólkatal	587	601	595	612	549
<b>Lyklatøl</b>					
Hövuðsavkast	9,6%	10,8%	12,4%	9,1%	3,8%
Tryggleikastig	36,6%	36,3%	35,4%	31,3%	27,5%
Eginpeningsavkast	20,0%	20,1%	23,8%	18,3%	4,2%
Gjaldførslutfall	112%	130%	128%	127%	104%

Ársfrásögn 2025

# Samtaks- og ársroknskapur

## Samtaks- og ársroknskapur

# Nýttur roknskaparháttur

Ársfrásøgnin hjá P/F Smyril Line fyri 2025 er gjørd í samsvari við ásetingarnar í ársroknskaparlógini fyri feløg í bólki C stór.

Nýtti roknskaparhátturin er hin sami fyri móður-felagið og samtakið.

Nýtti roknskaparhátturin fyri innrokning av parta-brævaoptiónum er broyttur. Framyvir verða parta-brævaoptiónir til starvsfólk innoknað sum ein skylda í fíggjarstøðuni, svarandi til dagsvirði á partabræva-optiónunum. Undanfarin ár eru partabrævaoptiónir ikki innroknaðar í fíggjarstøðuni. Sum avleiðing av broytingini er rakstrarúrslitið fyri 2024 lækkað við 3,6 mió.kr. og eginognin lækkað við 9,7 mió. kr. í samanberingartølunum fyri 2024. Broytingin hevur onga skattaávirkan og fíggjarstøðu javnvágin er óbroytt. Burtursæð frá hesum er tann nýtti roknskaparhátturin óbroyttur í mun til síðsta ár.

Burtursæð frá hesum er tann nýtti roknskaparhátturin óbroyttur í mun til síðsta ár.

### Um innrokning og virðisáseting

Inntøkur verða innroknaðar í rakstrarroknskapin, so hvørt sum tær verða vunnar. Harumframt verða virðisjavningar av fíggjarligum ognum og skyldum innroknaðar. Í rakstrarroknskapinum verða somuleiðis allir kostnaðir, íroknað avskrivningar og niðurskrivingar, innroknaðir.

Ognir verða innroknaðar í fíggjarstøðuna, tá ið tað er sannlíkt, at felagið í framtíðini fær fíggjarligar ágóðar, og virðið á ognini kann gerast upp álitandi.

Skyldur verða innroknaðar í fíggjarstøðuna, tá ið tað er sannlíkt, at felagið í framtíðini skal av við fíggjarligar ágóðar, og virðið á skylduni kann gerast upp álitandi.

Til at byrja við verða ognir og skyldur innroknaðar til kostprís. Síðani verða ognir og skyldur virðisásettar, sum lýst niðanfyri fyri einstøku roknskaparpostarnar. Ávisar fíggjarligar ognir og skyldur verða virðisásettar til amortiseraðan kostprís, og sostatt verður ein

konstant effektiv renta innroknað yvir gildistiðina. Amortiseraður kostprísur verður uppgjørdur sum upprunaligur kostprísur við frádrátti av møguligum avdráttum og iskoyti/frádrátti av samlaðu amortiser-ingini av muninum millum kostprís og áljóðandi virði.

Í sambandi við innrokning og virðisáseting verður hædd tikin fyri væntaðum tapum og vandum, sum ikoma áðrenn ársfrásøgnin verður lögð fram, og sum sanna ella avsanna viðurskifti, ið vóru til staðar fíggjarstøðudagin.

### Samtaksroknskapurin

Samtaksroknskapurin fevnir um móðurfelagið P/F Smyril Line og dótturfeløg, har P/F Smyril Line beinleiðis ella óbeinleiðis eigur meira enn 50% av atkvøðurættindunum ella á annan hátt hevur avgerandi ávirkan. Feløg, har samtakið eigur millum 20% og 50% av atkvøðurættindunum, og har samtakið hevur týðandi, men ikki avgerandi ávirkan, verða mett sum leyst atknýtt feløg. Samtaksroknskapurin verður gjørdur út frá roknskapinum hjá P/F Smyril Line og dótturfeløgnum Sp/f Smyril Line Agency, Smyril Line Travel A/S, Smyril Line Ísland ehf., Smyril Line Cargo Danmark ApS, P/F Hotel Hafnia, Smyril Line Properties ApS, Sp/f Smyril Line Ship Holdings og Sp/f OCD við samanlegging av eins roknskaparupphæddum.

Í sambandi við konsolideringina verður javnað fyri innanhýsis inntøkum og útreiðslum, partabræva-ognum, innanhýsis millumverandi og vinningsbýti eins og staðfestum og ikki staðfestum vinningi og tapi av flytingum millum konsolideraðu felögini.

Kapitalpartar í dótturfeløgum verða javnaðir við lutfalsliga partinum av dagsvirðinum av nettoognum og skyldum hjá dótturfeløgnum útveganardagin. Nýútvegað ella nýstovnað feløg verða innroknað í samtaksroknskapin frá útveganardegnum. Seld ella avtikin feløg verða innroknað í rakstrarroknskapin hjá samtakinum fram til avhendingardagin. Samanberingartølini verða ikki tillagað fyri nýútvegað, seld ella avtikin feløg.

## Rakstrarroknskapurin

### Segmentupplýsingar

Upplýst verður um virkis- og landafrøðilig øki. Segmentupplýsingarnar fylgja nýtta roknskapar-háttinum, váðanum og innanhýsis fíggjarstýringini hjá felagnum.

Ognir í segmentinum fevna um tær ognir, sum beinleiðis verða nýttar til inntøkuskapandi virksemin í segmentinum.

Segmentskyldur fevna um tær skyldur, sum standast av rakstrinum av segmentinum, í hesum er íroknað útvegarar av vørum og tænastrum og onnur skyld.

### Nettosøla

Nettosøla verður innroknað í rakstrarroknskapin, um váðaskifti, sum oftast í sambandi við útflyggjan til keypara, er farið fram og um inntøkan kann gerast upp álitandi og væntast móttikin.

Nettosølan verður virðisásett til dagsvirðið av avtalaðu samsýningini uttan mvg og avgjöld, sum eru uppkravd vegna triðjapart. Øll sløg av givnum avslátrum verða innroknað í søluna.

### Kostnaður fyri rávøru og hjálpitilfar

Kostnaður fyri rávøru og hjálpitilfar fevnir um nýtluna av rávørum og hjálpitilfari, sum er nýtt til at røkka ársins nettosølu.

### Aðrar rakstrarinntøkur

Aðrar rakstrarinntøkur fevna um roknskaparupphæddir av lítlum týdningi í mun til høvuðsvirksemið hjá felagnum, íroknað vinning frá sølu av immateriellari og materiellari støðisogn.

### Aðrir rakstrarkostnaðir

Aðrir rakstrarkostnaðir fevna um roknskaparupphæddir av lítlum týdningi í mun til høvuðsvirksemið hjá felagnum, íroknað tap frá sølu av immateriellari og materiellari støðisogn.

### Aðrir uttanhýsis kostnaðir

Aðrir uttanhýsis kostnaðir fevna um kostnaðir til útbreiðslu, sølu, lýsingar, umsiting, høli, tap uppá skuldarar, langleigukostnaðir v.m.

### Starvsfólkakostnaður

Starvsfólkakostnaður fevnir um lønir, íroknað frítíðarløn og eftirlønir umframt aðrar kostnaðir til sosiala

trygd v.m. til starvsfólk felagsins. Móttikin endurgjöld frá almennum myndugleikum eru drigin frá starvsfólkakostnaðinum.

### Av- og niðurskrivingar

Av og niðurskrivingar fevna um ársins av- og niðurskrivingar upp á immateriella og materiella støðisogn.

### Fíggjarligar inntøkur og kostnaðir

Fíggjarligar inntøkur og kostnaðir fevna um rentur, kursvinning og -tap viðvíkjandi virðisbrøvum, skuld og flytingar í fremmandum gjaldoyra, amortisering av fíggjarligum ognum og skyldum.

### Inntøkur av kapitalpørtum í dótturfeløgum ,og leyst atknýttum feløgum

Í rakstrarroknskapin móðurfelagsins verður lutfalsligi parturin av úrslitinum eftir skatt hjá einstøku dótturfeløgnum innroknaður aftaná javning av øllum innanhýsis vinningi/tapi.

Í samtaksins eins og móðurfelagsins rakstrarroknskapinum verður lutfalsligi parturin av úrslitinum eftir skatt hjá einstøku leyst atknýttu feløgnum innroknaður aftaná javning av lutfalsligum parti av innanhýsis vinningi/tapi.

### Skattur av ársúrslitinum

Móðurfelagið og dótturfelögini, Sp/f Smyril Line Agency og Sp/f Smyril Line Ship Holdings, gera skattskylduga inntøku av reiðarivirksemi upp í samsvari við føroysku Tonsaskattalógina. Sambært Tonsaskattalógini verður skattskylduga inntøkan ikki grundað á inntøkur og útreiðslur, men á netto tonsatalið hjá skipum felagsins. Skattskylduga inntøkan viðvíkjandi øðrum virkseminum enn reiðari-virksemi verður uppgjørd sambært vanligum skattareglum.

Skattskylduga inntøkan hjá øðrum feløgum í samtakinum verður uppgjørd við støði í rakstrarúrslitinum sambært vanligum skattareglum í landinum, har felagið er heimahoyrandi.

Skattur av ársúrslitinum í rakstrarroknskapinum fevnir um:

- » partafelagsskatt av ársúrslitinum fyri árið,
- » broytingar í útsettum skatti viðvíkjandi ognum og skyldum, sum ikki eru fevnd av Tonsaskattalógini,
- » og javningar viðvíkjandi undanfarnum árum.

Fyri ognir og skyldur, sum eru fevndar av Tonsa-skattalógini, verður útsettur skattur innroknaður í tann mun at útsettur skattur væntast at ikoma. Hetta grundað á, at reiðarivirksemi hjá móðurfelagnum Sp/f Smyril Line Agency og Sp/f Smyril Line Ship Holdings er umfatað av Tonsaskattalógini, og at tað ikki eru ætlanir um at fara úr tonsaskattaskipanini ella at gera slíkar broytingar í virksemi ella iløgum, sum kunnu føra við sær eina skyldu til at rinda møguligan útsettan skatt viðvíkjandi skattligum skiftissaldum.

Ætlaða nýtslan av skipunum hjá móðurfelagnum og Sp/f Smyril Line Agency og nýtslan av Tonsaskattalógini førir so statt ikki við sær ein møguligan útsettan skatt, sum verður innroknaður í fíggjarstøðuni, um tað henda broytingar í umrøddu fyritleytum.

Viðvíkjandi ognum og skyldum, sum ikki eru fevndar av Tonsaskattalógini, verður útsettur skattur virðisásettur eftir fíggjarstøðu skuldarháttinum av øllum fyribils munum millum roknskaparligu og skattligu virðini av ognum og skyldum.

## Fíggjarstøðan Immateriell støðisogn

### Goodwill

Vinningur ella tap frá sølu av dótturfeløgum og leyst atknýttum feløgum verða uppgjørd sum munurin millum søluupphæddina og roknskaparliga virðið av nettoognunum søludagin, iroknað ikki avskrivað goodwill og væntaðan sølu- ella avtøkukostnað. Tá ið nýggj feløg verða keypt, verður yvirtøkuhátturin nýttur, og tí verða eyðmerktu ognirnar og skyldurnar hjá keyptu feløgnum virðisásettar til dagsvirði á útveganardegnum. Avsett verður til kostnaðir í sambandi við samtyktar og almannakunngjørdar umskipanir í keypta felagnum í.s.v. keypið. Hædd verður tikin fyri skattligu ávirkanini av nýggju metingunum.

Positivir munir (goodwill) millum útveganarvirðið og dagsvirðið á yvirtiknum, eyðmerktum ognum og skyldum, iroknað avseting til kostnað til umskipanir, verða innroknaðir sum immateriell støðisogn og avskrivaðir regluliga yvir raksturin við støði í mettu livitíðini, tó í mesta lagi 20 ár. Goodwill, sum stavar frá keyptum feløgum, kann verða javnað til árslok árið eftir keypið.

Goodwill verður avskrivað yvir mettu fíggjarligu livitíðina, ið verður ásett grundað á leiðslunnar royndir

innan ymisku handilsøkini. Goodwill verður avskrivað við eins stórum upphæddum yvir avskrivingar-tíðarskeiðið, ið er 5 ár. Tá ið talan er um strategiskt keypt feløg, ið eru sterk á marknaðinum og hava ein langtíðar vinnuprofil, er avskrivingartíðarskeiðið longri enn 5 ár.

### Einkarættir og loyvi

Einkarrættir og loyvi verða virðisásett til kostpris við frádrátti av samlaðum av- og niðurskrivingum. Einkarrættir verða avskrivaðir við eins stórum upphæddum yvir eftirverandi tíðarskeiðið, einkarrætturin stendur við, og loyvi verða avskrivað yvir avtalutíðarskeiðið, tó í mesta lagi 10 ár.

Vinningur og tap í sambandi við sølu av menningarætlanum, einkarættum og loyvum verða gjørd upp sum munurin millum sølupris frádrigið sèlukostnað og roknskaparliga virðið á søludegnum. Vinningur ella tap verða innroknað í rakstrarroknskapin undir ávikavist øðrum rakstrarinntøkum og øðrum rakstrarútreiðslum.

### Materiell støðisogn

Materiell støðisogn verður virðisásett til kostpris við frádrátti av samlaðum av- og niðurskrivingum.

Avskrivingargrundarlagið er kostprisur við frádrátti av væntaðum restvirði eftir lokna nýtslutið. Grundøki verða ikki avskrivað.

Kostprisur er útveganarprisur umframt kostnaðir, ið beinleiðis eru knýttir at útveganini til dagin, tá ið ognin er klár at taka í nýtslu. Fyri egnar framleiddar ognir fevnir kostprisurin um beinleiðis og óbeinleiðis kostnaðir til tilfar, deilir, undirútvegarar og løn.

Rentukostnaðir av lánnum, ið eru tikin við beinleiðis tilknýti til framleiðslu av materiellari støðisogn, verða innroknaðir í kostprísin yvir framleiðslutíðarskeiðið. Allur óbeinleiðis lánikostnaður verður rakstrarførdur.

Kostprisurin á eini ogn verður býttur sundur í serstakar partar, ið verða avskrivaðir hvør sær, um nýtslutiðin er ymisk fyri ymsu partarnar.

Avskrivingin er eins stór fyri tey einstøku roknskaparárini og er grundað á hesar metingar um nýtslutiðina á ognunum:

	Brúkstíð	Restvirði
Bygningar	12-30 ár	0-60 <span> </span> %
Rakstartól og innbúgv	2-20 ár	0 <span> </span> %
Skip	3-40 ár	20-33 <span> </span> %

Vinningur ella tap verða innroknað í rakstrarroknskapin undir ávikavist aðrar rakstrarinntøkur ella aðrar rakstrarkostnaðir

### Langleigusáttmálar

Langleigusáttmálar viðvíkjandi materiellari støðisogn, har felagið hevur allar týðandi váðar og fyrimunir tengdar at ognarrættinum (fíggjarlig langleiga), verða í fyrstu atløgu virðisásettir til lægsta virðið av dagsvirðinum av langleigaðu ognini og nútíðarvirðinum av framtíðar langleigukostnaðinum. Tá ið nútíðarvirðið verður roknað, verða annaðhvørt innanhýsis rentufóturin á langleiguavtaluni ella lánsrentan hjá felagnum nýtt sum diskoneringsfaktor. Fíggjarliga langleigaðar ognir verða síðani viðgjørdar sum aðrar støðisognir felagsins.

Kapitaliseraða restleiguskyldan verður innroknað í fíggjarstøðuna sum skuld, og rentuparturin av langleigugjaldinum verður innroknaður í rakstrarroknskapin yvir gildistíðina í sáttmálanum.

Allir aðrir langleigusáttmálar eru operationell langleiga. Gjöld í sambandi við operationellar langleigusáttmálar og aðrar leiguavtalur verða rakstrarførd yvir gildistíðina í sáttmálanum. Tann samlaða skyldan í sambandi við operationellar langleigu og leigusáttmálar verður upplýst undir eventualskyldum v.m.

### Kapitalpartar í dótturfeløgum og leyst atknýttum feløgum

Kapitalpartar í dótturfeløgum og leyst atknýttum feløgum verða virðisásettir til lutfalsliga partin av roknskaparliga innara virðinum í feløgunum, gjørt upp sambært roknskaparháttinum hjá samtakinum, við frádrátti ella ískoyti av ikki staðfestum innanhýsis vinningi og tapi í samtakinum og við ískoyti ella frádrátti av restvirðinum á positivum ella negativum goodwill, sum er gjørt upp sambært yvirtøkuháttinum.

Kapitalpartar í dótturfeløgum og leyst atknýttum feløgum við negativum roknskaparligum innara virði verða virðisásettir til 0 kr., og ein møgulig áogn hjá hesum feløgum verður niðurskrivað í tann mun áognin verður mett órøkkandi. Í tann mun móðurfelagið hevur eina rættarliga ella veruliga skyldu til at taka á seg fíggjarligar skyldur, sum eru størri enn áognin, verður restupphæddin innroknað sum ein avseting.

Nettouppskriving av kapitalpørtum í dótturfeløgum og leyst atknýttum feløgum verður flutt til tiltaks-

pening til nettouppskriving eftir innaravirðisháttinum undir eginognini, í tann mun roknskaparliga virðið er hægri enn kostprisurin. Vinningsbýti frá dótturfeløgum, ið væntast samtykt aðrenn ársfrásøgnin hjá P/F Smyril- Line verður góðkend, verður ikki bundið sum tiltakspeningur.

Tá ið feløg verða keypt, verður yvirtøkuhátturin nýttur, sí lýsing omanfyri um uppgerð av goodwill.

### Onnur virðisbrøv, støðisogn

Onnur virðisbrøv verða virðisásett til dagsvirði.

### Vørugoymslur

Vørugoymslur verða virðisásettar til kostpris eftir FIFO háttinum. Er nettosøluvirðið lægri enn kostprisurin, verður goymslan niðurskrivað til hetta lægra virðið.

Kostprisur fyri handilsvørur, rávørur og hjálptilfar fevnir um keypspris umframt kostnað fyri at fáa vørurnar heim.

### Virðisminking av støðisogn

Árliga verður mett um, hvørt tað eru ábendingar um, at roknskaparliga virðið á immateriellari og materiellari støðisogn umframt kapitalpørtum í dótturfeløgum og leyst atknýttum feløgum er minkað meiri í virði enn tað, sum kemur til sjóndar í árligu avskrivingunum.

Eru tekin um virðisminking, verður ein niðurskrivingarroynd gjørd fyri hvørja einstaka ogn ávikavist bólk av ognum. Niðurskrivað verður til endurvinningarvirðið, um hetta er lægri enn roknskaparliga virðið.

Endurvinningarvirðið er tað hægsta virðið av netto-søluprísí og kapitalvirði. Kapitalvirðið verður gjørt upp sum nútíðarvirðið av væntaðu nettopeningastreymunum frá nýtsluni av ognini ella ognarbólkinum og væntaðu nettopeningastreymunum í sambandi við sølu av ognini ella ognarbólkinum eftir endaða nýtslutið.

### Áogn

Áogn verður virðisásett til amortiseraðan kostpris. Niðurskriving verður gjørd móti væntaðum tapi, tá ið tað verður mett at vera ein óvildug ábending um, at ein áogn ella áognarbólkur eru minkað í virði. Er ein óvildug ábending um, at ein einstøk áogn er virðisminkað, verður henda áogn niðurskrivað.

### Tíðaravmarkingar

Tíðaravmarkingar, ið eru innroknaðar sum ogn í um-ferð, fevna um goldnar kostnaðir viðvíkjandi komandi roknskaparárum.

### Tøkur peningur

Tøkur peningur fevnir um tøkar peningaupphæddir.

### Tiltakspeningur til nettouppskrivng eftir innaravirðisháttinum

Tiltakspeningur til nettouppskrivng eftir innaravirðis-háttinum í ársroknskapinum hjá felagnum fevnir um nettouppskrivng av kapitalpørtum í dóttur- og leyst atknýttum feløgum í mun til kostprís.

### Tiltakspeningur til dagsvirði á avleiddum figgjartólum

Tiltakspening til dagsvirði á avleiddum figgjartólum fevnir um broyting í dagsvirðinum av avleiddum figgjartólum.

### Vinningsbýti

Uppskot til vinningsbýti verður innroknað sum ein upphædd fyri seg undir eginognini. Vinningsbýti verður innroknað sum ein skylda, tá ið útlutanin er samtykt av aðalfundinum.

### Partafelagsskattur og útsettur skattur

Skyldugur skattur og skattaáogn verða innroknað í figgjarstøðuna sum roknaður skattur av ársins skattskyldugu inntøku javnað fyri skatt av skatt-skyldugum inntøkum undanfarin ár.

Útsettur skattur verður virðisásettur eftir figgjarstøðu skuldarháttinum av øllum fyribils munum millum roknskaparligu og skattligu virðini av ognum og skyldum.

Útsettur skattur verður virðisásettur við støði í teimum skattareglum og skattastigum, sum við galdandi lóg figgjarstøðudagin verða galdandi, tá ið tann útsetti skatturin væntandi skal gjaldast.

### Skyldur

Við lántøku verða figgjarligar skyldur innroknaðar við eini upphædd svarandi til móttiknu upphæddina frádrigið transaktiónskostnaðir. Seinni verða figgjar-ligu skyldurnar virðisásettar til amortiseraðan kostprís svarandi til kapitaliseraða virðið við nýtslu av effektivu rentuni, soleiðis at munurin millum móttiknu upphæddina og áljóðandi virðið verður innroknaður í rakstrarroknskapin yvir lánitíðarskeiðið.

Figgjarligu skyldurnar fevna eisini um kapitaliseraðu restlangleiguskulduna av figgjarligum langleigu-avtalum.

Aðrar skyldur verða virðisásettar til netto-realisationsvirði.

### Tíðaravmarkingar

Tíðaravmarkingar fevna um móttiknar gjaldingar viðvíkjandi inntøkum í komandi roknskaparárium.

### Umrokning av fremmandum gjaldoyra

Transaktiónir í fremmandum gjaldoyra verða í fyrstu atløgu umroknaðar til kursin transaktiónsdagin. Gjaldoyramunir, ið ikoma millum kursin transaktións-dagin og kursin gjalddagin, verða innroknaðir í rakstrarroknskapin sum ein figgjarlig upphædd.

Áogn, skuld og aðrar peningaligar upphæddir í fremmandum gjaldoyra verða umroknaðar til gjald-oyrakursin figgjarstøðudagin. Munurin millum kursin figgjarstøðudagin og kursin tann dagin, tá ið áognin ella skuldin ikom ella innroknaðu/ ognarførdu upp-hæddina í seinasta ársroknskapi, verður innroknaður í rakstrarroknskapin undir figgjarligum inntøkum og útreiðslum.

Útlendsk dótturfeløg og leyst atknýtt feløg verða mett sum sjálvstøðugar eindir. Rakstrarroknskapirnir verða umroknaðir til ein miðal gjaldoyrakurs fyri mánaðin, og figgjarstøðan verður umroknað til gjaldoyrakursin figgjarstøðudagin. Kursmunir, sum ikoma við umroknan av eginognini í útlendskum dótturfeløgum við ársbyrjan til gjaldoyrakursin figgjarstøðudagin, umframt við umrokning av rakstrarroknskapinum frá miðalkursum til gjaloyra-kursin figgjarstøðudagin, verða innroknaðir beinleiðis á eginognina.

Kursjavning av millumverandi við sjálvstøðug útlendsk dótturfeløg, sum verður mett sum part-ur av samlaðu iløguni í dótturfelagið, verður inn-roknað beinleiðis á eginognina. Samsvarandi verða gjaldoyrakursvinningur og -tap av lánum og av-leiddumfiggjartólum, ið eru stovnað til váðavernd av nettoiløgum í útlendskum dótturfeløgum, innroknað beinleiðis á eginognina.

### Avleidd figgjartól

Avleidd figgjartól verða í fyrstu atløgu innroknað í figgjarstøðuna til kostprís, og verða síðani virðisásett til dagsvirði. Positiv og negativ dagsvirði av avleiddum figgjartólum verða tikin við undir aðra áogn ella aðra skuld.

Broyting í dagsvirðinum av avleiddum figgjartólum, sum eru flokkað sum og lúka krøvini til váðavernd av dagsvirðinum av eini innroknaðari ogn ella skyldu, verður innroknað í rakstrarroknskapin saman við broytingum í dagsvirðinum av váðavardu ognini ella váðavardu skylduni.

Broyting í dagsvirðinum av avleiddum figgjartólum, sum eru flokkað sum og lúka krøvini til váðavernd av væntaðum framtíðar peningastreymum, verður innroknað undir aðra áogn ella aðra skuld og undir eginognina. Standast ognir ella skyldur av hesi framtíðar transaktión, verða upphæddir, sum áður eru útsettar á eginognina, fluttar til keypsprísin á ávikavist ognini ella skylduni. Standast inntøkur ella kostnaðir av hesi framtíðar transaktión, verða upphæddir, sum eru útsettar á eginognina, fluttar til raksturin í tí tíðarskeiði sum tað tryggjaða ávirkar raksturin.

### Tilstuðlandi avtalar

Partabrævaoptiónir til starvsfólk verða innroknaðar sum ein skylda í figgjarstøðuni, svarandi til dagsvirði á partabrævaoptiónini. Broytingar í dagsvirðinum verða innroknaðar í rakstrarroknskapin sum starvs-fólkakostnaður.

### Peningastreymsuppperð

Peningastreymsuppperðin vísir peningastreymar samtaksins í árinum býtt á økini rakstrar-, iløgu- og figgingarvirksemi í árinum, broytingar í tøkum peningi í árinum umframt tøka pening hjá samtakinum við ársbyrjan og ársenda.

Ávirkanin á tøkan pening í sambandi við keyp og sølu av feløgum verður víst serskilt undir peningastreymi frá iløguvirksemi. Peningastreymar frá keyptum feløgum verða tiknir við í peningastreymsuppperðina frá keypsdegnum, og peningastreymar viðvíkjandi seldum feløgum verða tiknir við fram til söludagin.

### Peningastreymur frá rakstrarvirksemi

Peningastreymur frá rakstrarvirkseminum verður uppgjørdur sum ársins úrslit javnað fyri ikki kontantar rakstrarupphæddir, broytingar í arbeiðskapitali umframt goldnum partafelagsskatti.

### Peningastreymur frá iløguvirksemi

Peningastreymur frá iløguvirkseminum fevnir um gjöld í sambandi við keyp og sølu av feløgum og virksemi umframt keyp og sølu av immateriellari, materiellari og figgjarligari støðisogn.

### Peningastreymur frá figgingarvirksemi

Peningastreymur frá figgingarvirkseminum fevnir um broytingar í stødd ella samanseting av felagskapitali felagsins og kostnaðum knýttum at hesum um-framt upptøku av lánum, gjaldan av avdráttum á rentuberandi skuld og útgjaldi av vinningsbýti til partaeigarar.

### Tøkur peningur

Tøkur peningur fevnir um tøkar peningaupphæddir og stuttfreistað virðisbrøv við eini gildistíð upp á minni enn 3 mánaðir, og sum uttan forðing kunnu umbýtast til tøkan pening, og har vandin fyri virðisbroytingum er ótýðandi.

### Yvirlit yvir høvuðs- og lyklatøl

	Úrslit áðrenn figgjarpostar x 100
<b>Høvuðsavkast</b>	Ognir til samans
	Eginogn ultimo x 100
<b>Tryggleikastig</b>	Ognir til samans við árslok
	Vanlig úrslit eftir skatt x 100
<b>Eginpeningsavkast</b>	Miðal eginogn
	Ogn í umferð x 100
<b>Gjaldførislutfall</b>	Stuttfreistað skuld

## Samtaks- og ársroknskapur

# Rakstrarroknskapur

1. januar - 31. desember 2025

(tkr.)	Nota	Samtak		Móðurfelag	
		2025	2024	2025	2024
<b>Nettosöla</b>	1	1.607.893	1.455.093	1.122.226	1.038.552
Aðrar rakstrarinntøkur		15.363	2.109	8.588	11.252
Kostnaður fyri rávöru og hjálptilfar		-61.360	-61.438	-31.855	-33.669
Aðrir uttanhýsis kostnaðir		-1.004.763	-846.691	-887.911	-807.200
<b>Bruttoúrslit</b>		<b>557.133</b>	<b>549.073</b>	<b>211.048</b>	<b>208.935</b>
Starvsfólkakostnaður	2	-279.444	-266.236	-107.960	-102.700
<b>Úrslit áðrenn av- og niðurskrivingar</b>		<b>277.689</b>	<b>282.837</b>	<b>103.088</b>	<b>106.235</b>
Av- og niðurskrivingar	6-7	-84.926	-86.380	-28.939	-30.009
Aðrir rakstrarkostnaðir		-	-12.332	0	0
<b>Úrslit áðrenn fíggjarpostar</b>		<b>192.763</b>	<b>184.125</b>	<b>74.149</b>	<b>76.226</b>

(tkr.)	Nota	Samtak		Móðurfelag	
		2025	2024	2025	2024
Inntøkur frá kapitalpørtum í atknýttum felögum	8	0	0	85.822	69.586
Inntøkur frá kapitalpørtum í leyst atknýttum felögum	9	128	566	128	566
Fíggjarligar inntøkur	3	5.116	2.506	4.913	14.845
Fíggjarligir kostnaðir	4	-35.689	-50.565	-18.165	-37.164
<b>Úrslit áðrenn skatt</b>		<b>162.318</b>	<b>136.632</b>	<b>146.847</b>	<b>124.059</b>
Skattur av ársúrslitinum	5	-15.541	-13.485	-70	-912
<b>Ársúrslit</b>		<b>146.777</b>	<b>123.147</b>	<b>146.777</b>	<b>123.147</b>
<b>Uppskot til yvirskotsbýti</b>					
Uppskot til vinningsbýti		14.700	14.000	14.700	14.000
Tiltakspeningur til nettouppskriving eftir innaravirðisháttinum		0	0	8.215	52.537
Flutt úrslit		132.077	109.147	123.862	56.610
		<b>146.777</b>	<b>123.147</b>	<b>146.777</b>	<b>123.147</b>

# Samtaks- og ársroknscapur Fíggjarstöða

tann 31. desember 2025

Ogn		Samtak		Móðurfelag	
(tkr.)	Nota	2025	2024	2025	2024
<b>Ogn</b>					
Útvegaðir einkarrættir		2.000	0	2.000	0
<b>Immateriell stöðisogn</b>	<b>6</b>	<b>2.000</b>	<b>0</b>	<b>2.000</b>	<b>0</b>
Grundøki og bygningar		325.984	281.911	10.460	10.670
Rakstartól og innbúgv		140.088	111.454	3.442	5.752
Skip		636.129	761.717	445.242	459.352
Materiell stöðisogn í gerð		674.988	270.398	153.201	43.766
<b>Materiell stöðisogn</b>	<b>7</b>	<b>1.777.189</b>	<b>1.425.480</b>	<b>612.345</b>	<b>519.540</b>
Kapitalpartar í atknýttum felögum	8	0	0	541.298	307.212
Kapitalpartar í leyst atknýttum felögum	9	3.667	3.539	3.667	3.539
Áogn hjá atknýttum felögum		0	0	2.240	2.380
Onnur virðisbrøv og kapitalpartar		24	16	24	16
Onnur áogn		1.473	2.922	950	950
Depositum		1.189	1.189	1.000	1.000
<b>Fíggjarlig stöðisogn</b>		<b>6.353</b>	<b>7.666</b>	<b>549.179</b>	<b>315.097</b>
<b>Stöðisogn tilsamans</b>		<b>1.785.542</b>	<b>1.433.146</b>	<b>1.163.524</b>	<b>834.637</b>

Ogn		Samtak		Móðurfelag	
(tkr.)	Nota	2025	2024	2025	2024
Rávøra og hjálpitilfar		309	334	0	0
Liðugtvørur og handilsvørur		24.702	23.874	20.348	19.814
<b>Vørugoymslur</b>		<b>25.011</b>	<b>24.208</b>	<b>20.348</b>	<b>19.814</b>
Áogn av sølu og tænastrum		114.258	91.408	55.287	39.276
Áogn hjá atknýttum felögum		0	0	55.999	164.826
Onnur áogn		32.763	30.450	14.941	7.315
Útsett skattaáogn	5	658	303	0	0
Tíðaravmarkingar		8.159	8.262	3.741	6.027
<b>Áogn</b>		<b>155.838</b>	<b>130.423</b>	<b>129.968</b>	<b>217.444</b>
<b>Tøkur peningur</b>		<b>211.833</b>	<b>256.513</b>	<b>110.001</b>	<b>177.668</b>
<b>Ogn í umferð tilsamans</b>		<b>392.682</b>	<b>411.144</b>	<b>260.317</b>	<b>414.926</b>
<b>Ogn tilsamans</b>		<b>2.178.224</b>	<b>1.844.290</b>	<b>1.423.841</b>	<b>1.249.563</b>

# Samtaks- og ársrokskapur Fíggjarstöða

tann 31. desember 2025

Skyldur	Nota	Samtak		Móðurfelag	
		2025	2024	2025	2024
(tkr.)					
Felagskapitalur		112.012	112.012	112.012	112.012
Tiltakspeningur til dagsvirði á avleiddum fíggjartólum		-4.065	-954	-4.065	-954
Tiltakspeningur til nettouppskriving eftir innaravirðisháttinum		0	0	206.829	198.614
Fluttur vinningur		675.143	545.130	468.314	346.516
Vinningsbýti í uppskoti		14.700	14.000	14.700	14.000
<b>Eginogn</b>	<b>10</b>	<b>797.790</b>	<b>670.188</b>	<b>797.790</b>	<b>670.188</b>
Útsettur skattur	5	16.037	12.818	0	0
<b>Avsetingar til samans</b>		<b>16.037</b>	<b>12.818</b>	<b>0</b>	<b>0</b>
Lánistovnar		928.413	764.966	357.414	342.303
Langleiguskyldur		86.280	56.727	0	0
Tíðaravmarkingar		0	23.927	0	23.927
<b>Langfreistað skuld</b>	<b>11</b>	<b>1.014.693</b>	<b>845.620</b>	<b>357.414</b>	<b>366.230</b>

Skyldur	Nota	Samtak		Móðurfelag	
		2025	2024	2025	2024
(tkr.)					
Stuttfreistaður partur av langfreistaðari skuld	11	92.475	107.507	40.499	52.565
Peningastovnar		28	2.232	0	2.168
Undangoldið frá kundum		48.451	35.350	12.125	3.753
Vøru- og tænauskuld		111.809	110.032	62.293	59.270
Skuld til atknýtt feløg		0	0	91.653	66.495
Partafelagsskattur	5	11.417	11.535	70	912
Onnur skuld		58.145	46.346	37.791	27.648
Tíðaravmarkingar		27.379	2.662	24.206	334
<b>Stuttfreistað skuld</b>		<b>349.704</b>	<b>315.664</b>	<b>268.637</b>	<b>213.145</b>
<b>Skuld til samans</b>		<b>1.364.397</b>	<b>1.161.284</b>	<b>626.051</b>	<b>579.375</b>
<b>Skyldur til samans</b>		<b>2.178.224</b>	<b>1.844.290</b>	<b>1.423.841</b>	<b>1.249.563</b>
Veðsetingar og trygdarveitingar	12				
Samsýning til grannskoðara	13				
Nærstandandi partar	14				
Leiga og langleiguskyldur	15				

Samtaks- og ársrokskapur

# Peningastreymisuppgerð

1. januar - 31. desember 2025

(tkr.)	Nota	Samtak	
		2025	2024
<b>Ársúrslit</b>		<b>146.777</b>	<b>123.147</b>
Javningar	16	121.950	158.475
Broytingar í rakstrarkapitali	17	3.051	38.741
<b>Peningastreymur frá rakstri áðrenn figgjarpostar</b>		<b>271.778</b>	<b>320.363</b>
Rentuingjaldingar og líknandi		5.116	2.506
Rentuútgjaldingar og líknandi		-35.689	-48.990
<b>Peningastreymur frá vanligum rakstri</b>		<b>241.205</b>	<b>273.879</b>
Goldin partafelagsskattur		-11.744	-14.019
Aðrar javningar		-391	2.223
<b>Peningastreymur frá rakstrarvirksemi</b>		<b>229.070</b>	<b>262.083</b>
Keyp av immateriellari stöðisogn		-2.000	0
Keyp av materiellari stöðisogn		-539.042	-312.785
Søla av materiellari stöðisogn		105.531	31.862
<b>Peningastreymur frá ilöguvirksemi</b>		<b>-435.511</b>	<b>-280.923</b>

(tkr.)	Nota	Samtak	
		2025	2024
Afturrindan av skuld kredittstovnar		-183.822	-73.649
Upptøka av skuld kredittstovnar		323.869	183.854
Broyting í langleiguskyldum		35.717	-9.381
Upptøka av aðrari langfreistaðari skuld		0	23.927
Keyp av eignum kapitalpörtum, netto		-3	0
Goldið vinningsbýti		-14.000	-10.000
<b>Peningastreymur frá figgingarvirksemi</b>		<b>161.761</b>	<b>114.751</b>
<b>Broyting í tøkum peningi</b>		<b>-44.680</b>	<b>95.911</b>
Tøkur peningur 1. januar 2025		256.513	160.602
<b>Tøkur peningur 31. desember 2025</b>		<b>211.833</b>	<b>256.513</b>
Tøkur peningur kann sundurgreinast soleiðis:			
Tøkur peningur		211.833	256.513
<b>Tøkur peningur 31. desember 2025</b>		<b>211.833</b>	<b>256.513</b>

Ársfrásögn 2025

# Notur til ársfrásögnina

# Innihald

1. Segment upplýsingar
2. Starvsfólkakostnaður
3. Figgjarligar inntøkur
4. Figgjarligir kostnaðir
5. Skattur av ársúrslitunum
6. Immateriel stöðisogn
7. Materiel stöðisogn
8. Kapitalpartar í atknýttum felögum
9. Kapitalpartar í leyst atknýttum felögum
10. Eginogn
11. Langreistað skuld
12. Veðsetingar og trygðarveitingar
13. Samsýning til aðalfundarvaldan grannskoðara
14. Nærstandandi partar
15. Leiga og langleiguskuldur
16. Peningastreymisuppgætt - javningar
17. Peningastreymisuppgætt - broyting í rakstrarkapitali

## 1. Segment upplýsingar

Virksemi - hævudsøki/segment

(tkr.)	Skipavirksemi	Hotel virksemi	Samtak tilsaman
<b>2025</b>			
Nettosøla	1.490.412	117.481	1.607.893
<b>2024</b>			
Nettosøla	1.349.787	105.306	1.455.093

## 2. Starvsfólkakostnaður

	Samtak		Móðurfelag	
(tkr.)	2025	2024	2025	2024
Lønir	236.609	226.395	93.637	89.790
Eftirlønartryggingar	27.945	25.893	10.164	9.120
Onnur lønartengd gjöld	14.890	13.948	4.159	3.790
	<b>279.444</b>	<b>266.236</b>	<b>107.960</b>	<b>102.700</b>
<b>Av hesum er samsýning til stjórn og nevnd</b>	<b>4.370</b>	<b>4.275</b>	<b>3.844</b>	<b>3.755</b>
Starvsfólkatal í miðal	587	601	239	239

## 3. Figgjarligar inntøkur

	Samtak		Móðurfelag	
(tkr.)	2025	2024	2025	2024
Rentuinntøkur, atknýtt feløg	0	0	2.426	14.844
Aðrar figgjarligar inntøkur	4.097	2.506	1.468	1
Gjaldoyravinningur	1.019	0	1.019	0
	<b>5.116</b>	<b>2.506</b>	<b>4.913</b>	<b>14.845</b>

#### 4. Fíggjarligir kostnaðir

(tkr.)	Samtak		Móðurfelag	
	2025	2024	2025	2024
Niðurskriving av fíggjarligari ogn	0	243	0	0
Annar fíggjarligur kostnaður	34.933	45.501	18.165	35.407
Kursjavnningar, kostnaður	0	2	0	0
Gjaldoyratap	756	4.819	0	1.757
	<b>35.689</b>	<b>50.565</b>	<b>18.165</b>	<b>37.164</b>

#### 5. Skattur av ársúrslitinum

(tkr.)	Samtak		Móðurfelag	
	2025	2024	2025	2024
Partafelagsskattur	12.665	11.585	70	912
Útsettur skattur í árinum	2.875	1.899	0	0
	<b>15.540</b>	<b>13.484</b>	<b>70</b>	<b>912</b>

Reiðarvirksemið í móðurfelagnum og dótturfeløgnum, Sp/f Smyril Line Agency og Sp/f Smyril Line Ship Holdings, verður skattað í samsvari við føroysku Tonsaskattalógina. Um móðurfelagið fer úr tonsaskattaskipanini, kann útsettur skattur av Norröna verða útløystur.

Um Norröna hin 31. desember 2025 hevði verið seld fyri roknskaparliga virðið á 445 mió.kr., uttan at felagið keypti nýtt skip, so hevði hetta ført við sær partafelagsskatt upp á 10,0 mió.kr.

#### 6. Immateriel støðisogn

Samtak (tkr.)	Útvegaðir einkarrættir
Keypsvirðið 1. januar 2025	0
Tilgongd í árinum	2.000
<b>Keypsvirði við árslok 31. desember 2025</b>	<b>2.000</b>
Av- og niðurskrivingar 1. januar 2025	0
Avskrivningar í árinum	0
Av- og niðurskrivingar við árslok 31. desember 2025	-
<b>Roknskaparligt virði 31. desember 2025</b>	<b>2.000</b>
Móðurfelag (tkr.)	Útvegaðir einkarrættir
Keypsvirðið 1. januar 2025	0
Tilgongd í árinum	2.000
<b>Keypsvirði við árslok 31. desember 2025</b>	<b>2.000</b>
Av- og niðurskrivingar 1. januar 2025	0
Avskrivningar í árinum	0
Av- og niðurskrivingar við árslok 31. desember 2025	-
<b>Roknskaparligt virði 31. desember 2025</b>	<b>2.000</b>

## 7. Materiel stöðisogn

(tkr.)	Grundóki og bygningar	Rakstartól og innbúgv	Skip	Materiell stöðisogn í gerð
<b>Samtak</b>				
Keypsvirðið 1. januar 2025	328.650	225.199	1.394.011	270.398
Gjaldoyrajavning	-338	-359	0	0
Tilgongd í árinum	49.515	62.919	21.368	404.590
Frágongd í árinum	0	-11.181	-130.767	0
<b>Keypsvirði við árslok 31. desember 2025</b>	<b>377.827</b>	<b>276.578</b>	<b>1.284.612</b>	<b>674.988</b>
Av- og niðurskrivingar 1. januar 2025	46.740	113.645	632.292	0
Gjaldoyrajavningar	-46	-127	0	0
Avskringingar í árinum	5.149	28.194	51.582	0
Afturførdar avskringingar upp á seldar ognir	0	-5.222	-35.391	0
<b>Av- og niðurskrivingar við árslok 31. desember 2025</b>	<b>51.843</b>	<b>136.490</b>	<b>648.483</b>	<b>0</b>
<b>Roknskaparligt virði 31. desember 2025</b>	<b>325.984</b>	<b>140.088</b>	<b>636.129</b>	<b>674.988</b>
Fíggjarkostnaður, sum ein partur av kostprísinum fyri ogn	8.349	0	0	55.053
Roknskaparligt virði langtíðarleigað ogn	0	104.412	0	0

(tkr.)	Grundóki og bygningar	Rakstartól og innbúgv	Skip	Materiell stöðisogn í gerð
<b>Móðurfelag</b>				
Keypsvirðið 1. januar 2025	18.428	29.396	1.002.045	43.766
Tilgongd í árinum	0	0	12.307	109.435
Frágongd í árinum	0	0	0	0
<b>Keypsvirði við árslok 31. desember 2025</b>	<b>18.428</b>	<b>29.396</b>	<b>1.014.352</b>	<b>153.201</b>
Av- og niðurskrivingar 1. januar 2025	7.758	23.643	542.692	0
Avskringingar í árinum	210	2.311	26.418	0
<b>Av- og niðurskrivingar við árslok 31. desember 2025</b>	<b>7.968</b>	<b>25.954</b>	<b>569.110</b>	<b>0</b>
<b>Roknskaparligt virði 31. desember 2025</b>	<b>10.460</b>	<b>3.442</b>	<b>445.242</b>	<b>153.201</b>
Fíggjarkostnaður, sum ein partur av kostprísinum fyri ogn	0	0	0	7.574

## 8. Kapitalpartar í atknýttum feløgum

(tkr.)	2025	2024
<b>Móðurfelag</b>		
Keypsvirði 1. januar 2025	109.135	109.085
Tilgongd í árinum	226.000	50
<b>Keypsvirði við árslok 31. desember 2025</b>	<b>335.135</b>	<b>109.135</b>
Virðisjavningar 1. januar 2025	198.077	146.104
Gjaldoyrajavning	-2.062	3.823
Ársúrslit	85.823	69.586
Vinningsbýti	-75.675	-21.436
<b>Virðisjavningar við árslok 31. desember 2025</b>	<b>206.163</b>	<b>198.077</b>
<b>Roknskaparligt virði 31. desember 2025</b>	<b>541.298</b>	<b>307.212</b>

Kapitalpartar í dótturfeløgum kunnu sunduergreinast soleiðis:

	Heimstaður	Atkvøðu- og ognarpartur	Eginogn	Ársúrslit
<b>Móðurfelag</b>				
Smyril Line Travel A/S	Danmark	100%	3.898	2.128
Smyril Line Ísland ehf.	Ísland	100%	112.522	40.874
Sp/f Smyril Line Agency	Føroyar	100%	87.454	23.970
Smyril Line Cargo Danmark ApS	Danmark	100%	9.435	1.595
P/F Hotel Hafnia	Føroyar	100%	88.932	13.309
Sp/f OCD	Føroyar	100%	12.356	3.799
Smyril Line Properties ApS	Danmark	100%	683	179
Sp/f Smyril Line Ship Holdings	Føroyar	100%	226.018	-31

## 9. Kapitalpartar í leyst atknýttum feløgum

(tkr.)	Samtak		Móðurfelag	
	2025	2024	2025	2024
Keypsvirði 1. januar 2025	3.000	3.000	3.000	3.000
<b>Keypsvirði við árslok 31. desember 2025</b>	<b>3.000</b>	<b>3.000</b>	<b>3.000</b>	<b>3.000</b>
Virðisjavningar 1. januar 2025	539	-27	539	-27
Ársúrslit	128	566	128	566
<b>Virðisjavningar við árslok 31. desember 2025</b>	<b>667</b>	<b>539</b>	<b>667</b>	<b>539</b>
<b>Roknskaparligt virði 31 desember 2025</b>	<b>3.667</b>	<b>3.539</b>	<b>3.667</b>	<b>3.539</b>

Kapitalpartar í leyst atknýttum feløgum kunnu sundurgreinast soleiðis:

Móðurfelag				
Navn	Heimstaður	Atkvøðu- og ognarpartur	Eginogn	Ársúrslit
Sp/f Krafta	Føroyar	20%	18.334	638

## 10. Eginogn

(tkr.)	Felags- kapitalur	Tiltakspeningur til dagsvirði á avleiddum figgjartólum	Fluttur vinningur	Vinningsbýti í uppskoti	Til samans
<b>Samtak</b>					
Salda 1. januar 2025	112.012	-954	554.841	14.000	679.899
Broyting í nýttum roknskaparhátti	0	0	-9.710	0	-9.710
<b>Tillagað eginogn 1. januar 2025</b>	<b>112.012</b>	<b>-954</b>	<b>545.131</b>	<b>14.000</b>	<b>670.189</b>
Goldið vanligt vinningsbýti	0	0	0	-14.000	-14.000
Gjaldoyrajavning, útlenskar eindir	0	0	-2.062	0	-2.062
Keyp av egnum kapitalpørtum	0	0	-3	0	-3
Ársúrslit	0	-3.111	132.077	14.700	143.666
<b>Eginognin við árslok 31. desember 2025</b>	<b>112.012</b>	<b>-4.065</b>	<b>675.143</b>	<b>14.700</b>	<b>797.790</b>

(tkr.)	Felags- kapitalur	Tiltak- speningur til dagsvirði á avleiddum figgjartólum	Tiltakspeningur til netto-uppskriv- ing eftir innara- virðisháttinum	Fluttur vinningur	Vinnings- býti í uppskoti	Til samans
<b>Móðurfelag</b>						
Salda 1. januar 2025	112.012	-954	198.614	356.227	14.000	679.899
Broyting í nýttum roknskaparhátti	0	0	0	-9.710	0	-9.710
<b>Tillagað eginogn 1. januar 2025</b>	<b>112.012</b>	<b>-954</b>	<b>198.614</b>	<b>346.517</b>	<b>14.000</b>	<b>670.189</b>
Goldið vanligt vinningsbýti	0	0	0	0	-14.000	-14.000
Gjaldoyrajavning, útlenskar eindir	0	0	0	-2.062	0	-2.062
Keyp av egnum kapitalpørtum	0	0	0	-3	0	-3
Ársúrslit	0	-3.111	8.215	123.862	14.700	143.666
<b>Eginognin við árslok 31. desember 2025</b>	<b>112.012</b>	<b>-4.065</b>	<b>206.829</b>	<b>468.314</b>	<b>14.700</b>	<b>797.790</b>

Felagskapitalurin er kr. 112.012.332, býttur sundur í partabrøv á áljóðandi kr. 0,01 og multipla av hesum.

Ongar broytingar hava verið í felagskapitalinum seinastu 5 árin.

Felagið eigur áljóðandi 496 tkr. í egnum partabrøvum svarandi til 0,44%. Samlaða gjaldið fyri partabrøvini var 985 tkr. Upphæddin er frádrigin fluttum vinningi undir eginognini. Hesi partabrøv eru ikki ógildað og eru tiskil innroknað sum egin partabrøv. Felagið kaann sostatt selja hesi partabrøv seinni. Partabrøvini eru keypt sum liður í strategisku ætlan felagsins.

## 11. Langfreistað skuld

(tkr.)	Skuld 1. januar 2025	Skuld 31. desember 2025	Avdráttur komandi ár	Restskuld eftir 5 ár
<b>Samtak</b>				
Lánistovnar	844.844	998.458	70.044	266.808
Lanleiguskyldur	72.994	108.711	22.431	24.084
Tíðaravmarkingar	23.927	0	0	0
	<b>941.765</b>	<b>1.107.169</b>	<b>92.475</b>	<b>290.892</b>
<b>Móðurfelag</b>				
Lánistovnar	394.868	397.913	40.499	195.741
Tíðaravmarkingar	23.927	0	0	0
	<b>418.795</b>	<b>397.913</b>	<b>40.499</b>	<b>195.741</b>

## 12. Veðsetingar og trygðarveitingar

Í skipum í móðurfelagnum við einum roknskaparligum virði upp á 445.242 tkr. eru tinglýst ognarveðbrøv upp á 470.000 tkr., sum trygd fyri lánskskuld.

Í bygningum í móðurfelagnum við einum roknskaparligum virði upp á 10.460 tkr. eru tinglýst ognarveðbrøv upp á 25.000 tkr., sum trygd fyri lánskskuld.

Í materiellari støðisogn í gerð í móðurfelagnum við einum roknskaparligum virði upp á 153.201 tkr. eru tinglýst ognarveðbrøv upp á 221.000 tkr., sum trygd fyri lánskskuld.

Kapitalpartarnir hjá móðurfelagnum í Sp/f Smyril Line Ship Holdings eru veðsettir sum trygd fyri lánskskuld.

Móðurfelagið borgar fyri lánskskuld hjá dótturfeløgum upp á til samans 263.931 tkr.

Móðurfelagið hevur veitt aðrar ábyrgdir fyri til samans 7.020 tkr.

Móðurfelagið pro rata borgar 1/3 fyri lánskskuld hjá leyst atknýttum feløgum upp á til samans 15.664 tkr.

Móðurfelagið borgar fyri langleiguskyldum hjá dótturfeløgum upp á til samans 100.669 tkr.

## Samtaks veðsetingar og trygðarveitingar

Í skipum í samtakinum við einum roknskaparligum virði upp á 635.242 tkr. eru tinglýst ognarveðbrøv upp á 673.700 tkr., sum trygd fyri lánskskuld.

Í bygningum í samtakinum við einum roknskaparligum virði upp á 282.819 tkr. eru tinglýst ognarveðbrøv upp á 362.600 tkr., sum trygd fyri lánskskuld.

Í rakstartólum og innbúgv í samtakinum við einum roknskaparligum virði upp á 220 tkr. eru tinglýst ognarveðbrøv upp á 550 tkr., sum trygd fyri lánskskuld.

Samtakið hevur veitt lánistovni virkisveð upp á 8.000 tkr. í áogn av sølu, goymslum, goodwill, tøkum peningi og rakstartólum og innbúgv.

Samtakið hevur veitt aðrar ábyrgdir fyri til samans 7.220 tkr.

Av tøkum peningi í samtakinum eru 200 tkr. veðsettar sum trygd.

Samtakið pro rata borgar 1/3 fyri lánskskuld hjá leyst atknýttum feløgum upp á til samans 15.664 tkr.

Lánveiteri hevur transport í skipabyggisáttmála og tilhoyrandi garantium.

### 13. Samsýning til aðalfundarvaldan grannskoðara

(tkr.)	Samtak		Móðurfelag	
	2025	2024	2025	2024
<b>Sp/f SPEKT lögildir grannskoðarar</b>				
Grannskoðanarsamsýning	810	495	586	304
Aðrar váttnaruppgávur við trygd	7	7	0	0
Skattaráðgeving	181	91	176	87
Aðrar veitingar	212	121	119	72
	<b>1.210</b>	<b>714</b>	<b>881</b>	<b>463</b>

### 14. Nærstandandi partar

#### Avgerandi ávirkan

P/F Smyril Line Holding  
Móðurfelag

P/F 12.11.11  
Móðurfelag

SP/F Skansabrekka  
Móðurfelag

#### Handlar

Allar transaktiónir við nærstandandi partar eru framdar til marknaðartreytir.

### 15. Leiga og langleiguskyldur

(tkr.)	Samtak		Móðurfelag	
	2025	2024	2025	2024
<b>Leiga og langleiguskyldur</b>				
<b>Langleiguskyldur frá operationellari langleigu</b>				
Innan 1 ár	88.213	48.590	37.538	44.509
Millum 1 og 5 ár	106.923	90.659	90.727	90.659
Eftir 5 ár	721	5.617	721	5.617
	<b>195.857</b>	<b>144.866</b>	<b>128.986</b>	<b>140.785</b>

### Samtaks leiga og langleiguskyldur

(tkr.)	Móðurfelag	
	2025	2024
<b>Langleiguskyldur frá operationellari langleigu</b>		
<b>Framtíðar langleigugjöld til samans</b>		
Innan 1 ár	86.146	57.433
Millum 1 og 5 ár	26.352	126.697
Eftir 5 ár	0	0
	<b>112.498</b>	<b>184.130</b>

## 16. Peningastreymisuppgæð – jafningar

	Samtak	
(tkr.)	2025	2024
Figgjarligar inntøkur	-5.116	-2.506
Figgjarligir kostnaðir	35.689	50.565
Av- og niðurskrivingar íroknað tap og vinning við sölu	75.964	97.497
Inntøkur frá kapitalpörtum í leyst atknýttum felögum	-128	-566
Skattur av ársúrslitinum	15.541	13.485
	<b>121.950</b>	<b>158.475</b>

## 17. Peningastreymisuppgæð broyting í rakstrarkapitali

	Samtak	
(tkr.)	2025	2024
Broyting í vörugoymslu	-803	1.301
Broyting í áögn	-23.613	1.293
Broyting í útvegarum v.m	27.467	36.147
	<b>3.051</b>	<b>38.741</b>



**P/F SMYRIL LINE**

Yviri við Strond 1  
Postbox 370  
110 Tórshavn  
Føroyar

**Skrás. nr. 544**  
Ársfrásøgn 2025